

СОДЕРЖАНИЕ

Основные показатели деятельности ПАО «Таттелеком» за 2016 год	5
Обращение председателя Совета директоров	6
Обращение генерального директора	7
Положение в отрасли	10
Приоритетные направления деятельности общества	11
Отчет о результатах развития по приоритетным направлениям деятельности	14
телефонная связь	16
широкополосный доступ в Интернет	17
платное проводное телевидение	17
подвижная связь	20
операционные расходы	21
финансовая деятельность	22
инвестиционная деятельность	23
основные показатели развития сети	26
Показатели экономической эффективности	27
Перспективы развития	27
Социальная ответственность	28
Практика корпоративного управления, ценные бумаги	36
совет директоров, генеральный директор, ревизионная комиссия	36
сведения о ревизионной комиссии и аудиторе	40
внутренний контроль и аудит	40
сведения об общих собраниях акционеров	40
уставный капитал и акции	41
сведения об акционерах общества	44
отчет о выплате дивидендов	45
отчет о соблюдении принципов и рекомендаций Кодекса корпоративного управления	45
Годовая бухгалтерская отчетность	48

ОСНОВНЫЕ ПОКАЗАТЕЛИ ДЕЯТЕЛЬНОСТИ
ПАО «ТАТТЕЛЕКОМ» ЗА 2016 ГОД

Выручка	8 080,8 млн руб.
Себестоимость	6 580,7 млн руб.
Чистая прибыль	797,3 млн руб.
Рентабельность деятельности (чистая прибыль/выручка)	9,9 %
EBITDA	2 487,7 млн руб.
EBITDA Margin	30,8 %
Инвестиции	747,8 млн руб.
Инвестиции в строительство сети сотовой связи через дочернюю компанию ООО «ТМТ»	630,3 млн руб.
Количество абонентов фиксированной телефонии	637 349
Количество абонентов широкополосного доступа в Интернет	572 537
Количество абонентов платного проводного телевидения	416 153
Количество абонентов мобильной связи «Летай» (через дочернюю компанию ООО «ТМТ»)	299 609



ОБРАЩЕНИЕ ПРЕДСЕДАТЕЛЯ СОВЕТА ДИРЕКТОРОВ

Уважаемые
акционеры!

Подводя итоги 2016 года, хочу отметить растущую роль ПАО «Таттелеком» как основного оператора современных услуг связи в Республике Татарстан.

Таттелеком является крупнейшим в Татарстане оператором связи по предоставлению ключевых/базовых услуг для своих клиентов: Интернета, проводной телефонии, телевидения, а с 2014 года и мобильной связи под брендом «Летай». В 2016 году наша задача состояла как раз в создании сети всех этих услуг на качественно новом уровне.

ПАО «Таттелеком» совместно с Министерством информатизации и связи РТ продолжает реализовывать проект Государственной интегрированной системы телекоммуникаций Республики Татарстан (ГИСТ РТ), в рамках которого создается единая телекоммуникационная инфраструктура для работы всех органов государственной власти и муниципальных образований Республики Татарстан, учреждений бюджетной сферы.

ПАО «Таттелеком» продолжает участвовать в проектах, реализуемых совместно с Министерством внутренних

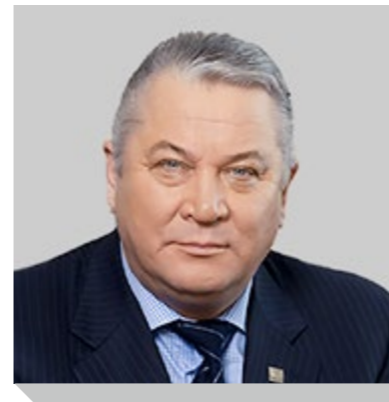
дел по Республике Татарстан и Министерством информатизации и связи Республики Татарстан, направленных на обеспечение общественной безопасности и охраны правопорядка. Сетью видеонаблюдения охвачены места массового скопления людей и жилые районы. В 2017 году будет в полной мере реализован проект «Безопасный двор». Во многих населенных пунктах республики будут установлены наружные камеры охранного видеонаблюдения.

Следующий перспективный проект, который предстоит освоить ПАО «Таттелеком» на благо жителей республики, – телемедицина, а именно создание современных коммуникационных технологий для дистанционного оказания помощи и своевременных медицинских консультаций.

Совет директоров ПАО «Таттелеком» нацеливает менеджмент компании на эффективное использование ресурсов и активное продвижение новых услуг. Коллектив успешно справляется с поставленными задачами, обеспечивая стабильное развитие компании на благо ее акционеров.

ПАО «Таттелеком» с его услугами является частью повседневной жизни, объединяя людей и делая их жизнь более комфортной. ■

*Валерий Юрьевич
Сорокин*



ОБРАЩЕНИЕ ГЕНЕРАЛЬНОГО ДИРЕКТОРА

Уважаемые
акционеры!

2016 год стал очередным важным этапом развития ПАО «Таттелеком».

Учитывая очень широкое поле деятельности нашей компании в сфере предоставления телекоммуникационных услуг, все наши действия были подчинены ключевой цели – повышению уровня качества и конкурентоспособности ПАО «Таттелеком» посредством создания и модернизации инфраструктуры связи и информационных сетей, основанной на применении новых технологий и самого современного оборудования в Республике Татарстан.

2016 год ознаменовался созданием принципиально новых продуктовых предложений в телевидении и в доступе к сети Интернет. Домашний Интернет перестал быть просто средством связи с глобальной Сетью: на его базе запущен ряд проектов, таких как домашнее видеонаблюдение и услуга «Дом под контролем» как внедрение концепции «умный дом». Таким образом, мы стараемся создать пакет/облако услуг, благодаря которому наш клиент получит удовлетворение потребностей

в качественной связи для взаимодействия и управления всеми сферами своей жизни.

По итогам 2016 года дочерняя компания ПАО «Таттелеком» – ООО «Твои мобильные технологии» – удостоилась очень престижной премии ComNews Awards – «Самый динамично развивающийся оператор мобильной связи в Российской Федерации по абонентской базе».

В непростых конкурентных условиях нам удалось обеспечить рост нашей доли на рынке, а с ней и рост доходов и прибыли.

Безусловно, все наши достижения – это в первую очередь заслуга коллектива нашей компании. За последние годы в компании сформировалась здоровая корпоративная культура, которая отличается большой гибкостью, возможностью мобилизации ради высоких достижений, вовлеченностью и эмоциональной приверженностью общему делу, нацеленностью на результат, высоким уровнем ответственности и взаимного уважения. Считаю, что это – один из наиболее значимых результатов нашей деятельности.

Подводя итоги деятельности за 2016 год, хочу поблагодарить всех, кто способствовал стабильной работе ПАО «Таттелеком» – акционеров, совет директоров, партнеров, менеджмент и коллектив компании.

Я уверен, что впереди ПАО «Таттелеком» ждут много успешных дел и проектов. Вся наша большая команда, используя накопленный опыт, опираясь на поддержку акционеров и партнеров, доверие наших клиентов, с уверенностью смотрит в будущее. ■

*Лутфулла Нурисламович
Шафигуллин*



2016
годовой отчет



Пишущий телеграфный аппарат Морзе фирмы Siemens & Halske, Санкт-Петербург, Россия, 1914 г. Наиболее распространённый в России аппарат Морзе. Запись осуществлялась с помощью пишущего колеса и открытой чернильницы. Скорость работы – 600 зн./мин.



ПЛАТА		ТЕЛЕГРАММА		ПЕРЕДАНА	
Руб.	Коп.	№	Время	На станции	Передача
Итого		Принять			
Разрядъ.	Число словъ.	Т. сл. ш.			

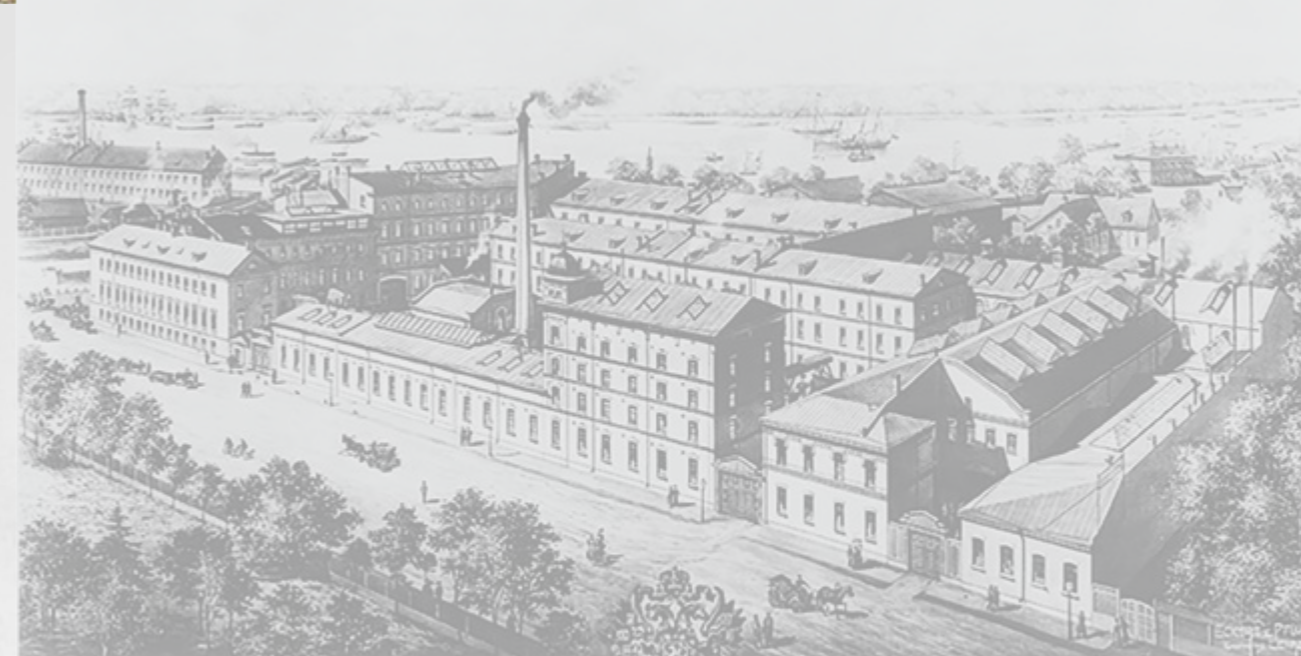
Роль России в Первой мировой войне

Россия исторически считалась защитницей православных славянских народов Балкан, Сербии. Николай II направил германскому императору Вильгельму II телеграмму, в которой **«ВО ИМЯ СТАРОЙ ДРУЖБЫ»** просил его **«ПОМЕШАТЬ СОУЗНИКУ ЗАЙТИ СЛИШКОМ ДАЛЕКО В НЕБЛАГОРОДНОЙ ВОЙНЕ, ОБЪЯВЛЕННОЙ СЛАБОЙ СТРАНЕ»**.

Вильгельм II ответил на это, что виновники «подлого убийства» должны понести заслуженное наказание. Через два дня после этой телеграммы Германия объявила войну России, ну а через несколько часов после объявления войны Вильгельм прислал телеграмму с предложением: если Николай отменяет всеобщую мобилизацию, он (Вильгельм) отзывает ноту об объявлении войны. Естественно, Николай не мог этого сделать – это было бы воспринято всем миром (и народом России) как капитуляция. Кто бы ни был на троне России в этот момент, он не мог бы согласиться с этой телеграммой Вильгельма. ■

La Majesté l'Empereur. Berlin.

I received your telegram. Understand you are obliged to mobilise but ~~should wish~~ to have the same guarantee from you.



Первоначально аппаратуру и линейные материалы для телеграфных сетей получали из Германии. В 60-х годах прошлого века появилась линейная проволока, изоляторы и крюки, а впоследствии и телеграфные аппараты, изготовленные на российских заводах.

Германская фирма Siemens & Halske еще при первом руководителе российского телеграфа графе Клейнмихеле получила — «с его легкой руки» — монопольное право не только на поставку в Россию телеграфных аппаратов, но и на устройство телеграфных линий и их обслуживание. ■

АКЦИОНЕРНОЕ РУССКИХЪ ЭЛЕКТРОТЕХНИЧЕСКИХЪ ЗАВОДОВЪ СИМЕНСЪ И ГАЛЬСКЕ, С. ПЕТЕРБУРГЪ.

ПОЛОЖЕНИЕ В ОТРАСЛИ



Сегодня ПАО «Таттелеком» – лидер рынка и крупнейший универсальный оператор связи Республики Татарстан. Услугами связи компании пользуются более двух миллионов жителей республики и более половины предприятий, государственных и муниципальных организаций на территории всех 43 районных центров и 14 городов республиканского значения.

Имея самые мощные информационно-коммуникационные ресурсы в Республике Татарстан в виде внедренных современных технологий и магистральной цифровой сети на площади 68 тыс. кв. км, на которой проживает более 3,8 миллиона человек, ПАО «Таттелеком» предоставляет весь комплекс современных услуг связи всем

категориям абонентов на всей территории обслуживания.

Среди ключевых телекоммуникационных услуг от ПАО «Таттелеком» – услуги фиксированной и подвижной телефонной связи, услуги широкополосного доступа в Интернет, услуги кабельного и интерактивного цифрового телевидения.

В силу своего существенного положения ПАО «Таттелеком» также предоставляет услуги пропуска трафика операторам телефонной связи на территории республики, а также оказывает операторам услуги аренды телекоммуникационной инфраструктуры (канализация, волокна, размещение оборудования).

По рейтингу ведущего в России аналитического интернет-

портала ComNews Telecom 2016 «Проникновение ШПД в регионах РФ» ПАО «Таттелеком» занимает 2-е место по показателю «Глубина проникновения услуг ШПД» среди всех телекоммуникационных компаний России, включая федеральные. ПАО «Таттелеком» входит в первую пятерку операторов по абонентской базе корпоративных клиентов и в первую десятку операторов по выручке от услуг ШПД и абонентской базе корпоративных клиентов.

По итогам 2016 года ООО «ТМТ», дочерняя компания ПАО «Таттелеком», стало лауреатом премии ComNews Awards 2016 как самый динамично развивающийся оператор мобильной связи в Российской Федерации. ■

ПРИОРИТЕТНЫЕ НАПРАВЛЕНИЯ ДЕЯТЕЛЬНОСТИ ОБЩЕСТВА

- **П**редоставление услуг доступа в Интернет и к сети передачи данных по проводным и беспроводным технологиям xDSL, Ethernet, GPON, Wi-Fi, WiMax, 2.5G/4G, Lora WAN.
- Предоставление услуг мобильной беспроводной связи и мобильного беспроводного доступа в Интернет.
- Предоставление услуг голосовой связи с возможностью интеллектуальных сервисов переносимости номера, гибкой тарификации, использования виртуальной АТС и других.

- Предоставление услуг платных IP-TV, цифрового и аналогового кабельного телевидения.

- Предоставление услуг виртуализации и размещения оборудования в ЦОД, co-location, предоставление в пользование телекоммуникационной инфраструктуры.

- Предоставление комплексных телекоммуникационных решений для финансовых и государственных структур.

Стратегия развития компании, утвержденная в 2015 году,

включает комплекс мероприятий по совершенствованию инфраструктуры Телекоммуникационных сетей Компании, а также по повышению доступности и качества предоставляемых услуг связи на всей территории Республики Татарстан. В результате деятельности ПАО «Таттелеком» республика получит доступные, надежные и соответствующие лучшим международным стандартам услуги связи, которые на сегодняшний день во многом определяют потенциал развития региона. ■



2016
годовой отчет



2016
годовой отчет

ТЕЛЕГРАФ

1832 – 2017



Ленин во время боёв за Казань отправляет следующую телеграмму Троцкому 10 сентября 1918 года:

УДИВЛЕН И ВСТРЕВОЖЕН
ЗАМЕДЛЕНИЕМ ОПЕРАЦИИ
ПРОТИВ КАЗАНИ, ОСОБЕН-
НО ЕСЛИ ВЕРНО СООБЩЁННОЕ
МНЕ, ЧТО ВЫ ИМЕЕТЕ ПОЛНУЮ
ВОЗМОЖНОСТЬ АРТИЛЛЕРИЕЙ
УНИЧТОЖИТЬ ПРОТИВНИКА.
ПО-МОЕМУ, НЕЛЬЗЯ ЖАЛЕТЬ
ГОРОДА И ОТКЛАДЫВАТЬ
ДОЛЬШЕ, ИБО НЕОБХОДИМО
БЕСПОЩАДНОЕ ИСТРЕБЛЕНИЕ,
РАЗ ТОЛЬКО ВЕРНО, ЧТО КА-
ЗАНЬ В ЖЕЛЕЗНОМ КОЛЬЦЕ.

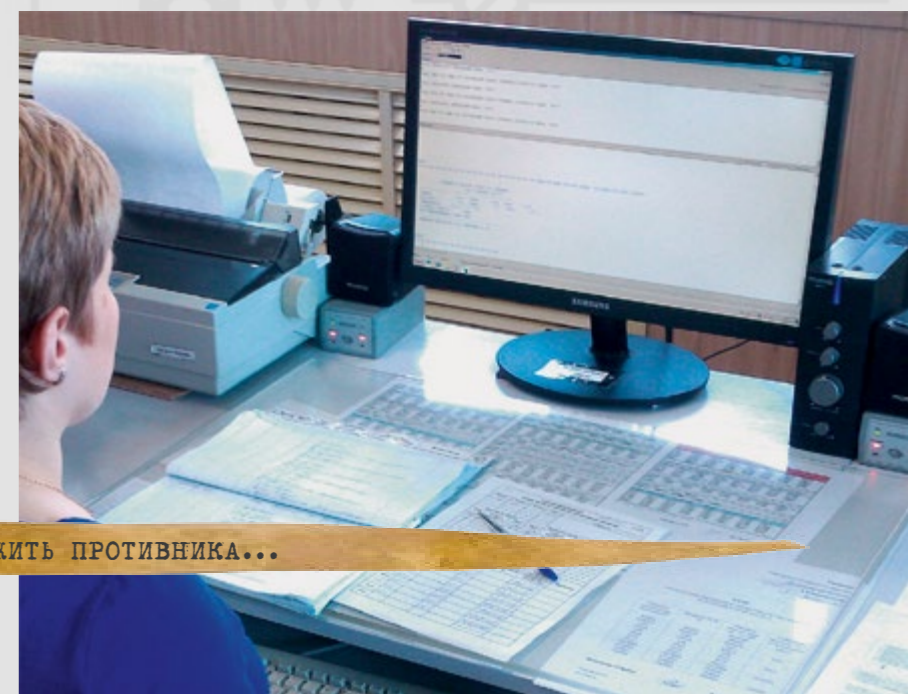
В течение августа Троцкий стягивал к Свияжску корабли. 27 августа в 7.30 он поднял свой флаг на миноносце «Прочный», который вечером того же дня едва не был уничтожен белогвардейскими орудиями. ■



Электрический телеграф

С 2007 года, после завершения реконструкции телеграфной сети, доставка телеграмм осуществляется по сети передачи данных. Перевод телеграфного трафика на сеть передачи данных осуществляется за счет дообору-

дования телеграфной станции IP-шлюзами. В настоящее время окончное оборудование телеграфа представляет собой персональный компьютер, на котором установлено специализированное программное обеспечение «ИРБИС». ■



УДИВЛЕН И ВСТРЕВОЖЕН ЗАМЕДЛЕНИЕМ ОПЕРАЦИИ ПРОТИВ КАЗАНИ, ОСОБЕННО ЕСЛИ ВЕРНО СООБЩЁННОЕ МНЕ,

ЧТО ВЫ ИМЕЕТЕ ПОЛНУЮ ВОЗМОЖНОСТЬ АРТИЛЛЕРИЕЙ УНИЧТОЖИТЬ ПРОТИВНИКА...

ОТЧЕТ О РЕЗУЛЬТАТАХ РАЗВИТИЯ
ПО ПРИОРИТЕТНЫМ НАПРАВЛЕНИЯМ ДЕЯТЕЛЬНОСТИ

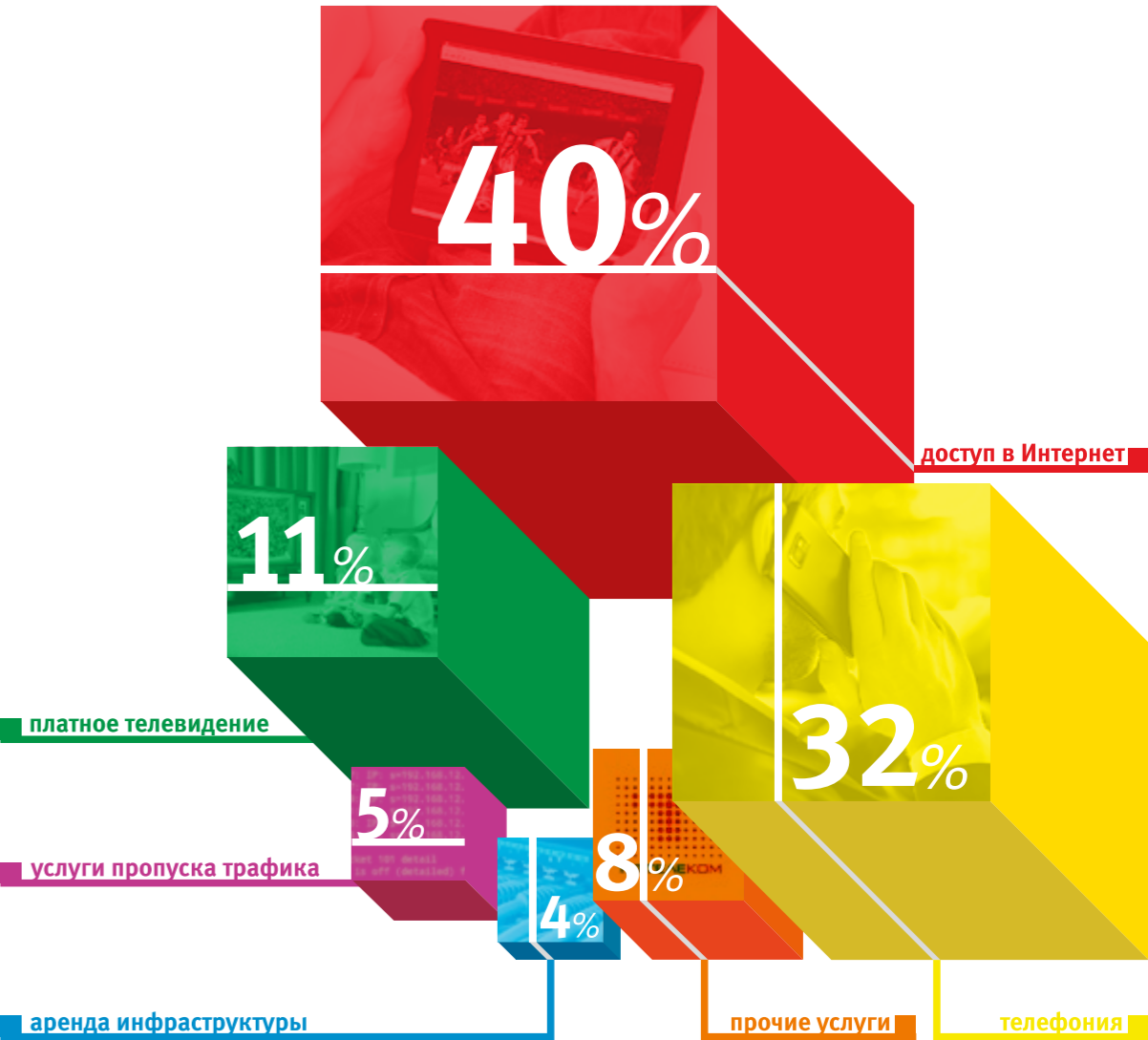
Доходы ПАО «Таттелеком» по итогам деятельности за 2016 год составили 8 080,8 млн руб. и по сравнению с 2015 годом увеличились на 2 %.

Динамика доходов, млн руб.

Показатель	2014	2015	2016	Темпы изменения 2016/2015, %
Выручка, в том числе				
Доходы услуг связи, в том числе:	6 940,5	7 166,6	7 197,3	0,4
Доходы от местной связи ГСТС	2 393,3	2 282,4	2 132,5	- 6,6
Доходы от зоновой связи	656,0	567,8	487,9	- 14,1
Доходы от пропуска трафика и присоединения	406,5	385,5	365,2	- 5,3
Доходы от документальной связи	45,7	41,7	38,3	- 8,2
Доходы от широкополосного доступа в Интернет	2 759,2	3 086,7	3 273,1	6,0
Доходы от платного телевидения	577,6	706,5	803,5	13,7
Доходы от прочих телематических услуг	97,9	95,9	96,7	0,8
Доходы от сетей подвижной связи	4,4	—	—	
Доходы от агентского вознаграждения за оказание содействия операторам дальней связи	50,3	41,4	32,6	- 21,3
Доходы от агентского вознаграждения по договору с ООО «ТМТ»	5,1	26,8	43,3	61,6
Доходы от перепродажи товаров	25,1	32,2	83,7	159,9
Ремонтные и строительные работы	132,9	32,3	138,8	329,7
Прочие непрофильные доходы	452,4	623,5	585,1	- 6,2
Итого доходы	7 606,2	7 922,8	8 080,8	2,0

Большую часть доходов ПАО «Таттелеком» формируют доходы от услуг широкополосного доступа к сети Интернет – 40 % и доходы от традиционных услуг связи (местной и внутризоновой телефонной связи) – 32 %. Наибольший потенциал для поддержания темпов роста доходов ПАО «Таттелеком» имеет в предоставлении и развитии услуг, основанных на передаче данных, и услуг платного телевидения. Доля этих услуг в структуре доходов постоянно увеличивается: в 2016 году она составила уже 51 %, превысив долю доходов от традиционной телефонии, доля которой продолжает снижаться и составила в 2016 году 32 %.

Структура доходов ПАО «Таттелеком» в 2016 году



С 2013 года ПАО «Таттелеком» через дочернюю компанию ООО «ТМТ» под маркой «Летай» оказывает услуги мобильной связи. Доходы от услуг мобильной связи за 2016

год составили 285,0 млн руб., годом ранее доходы составили 136,0 млн руб. (рост в 2,1 раза).

Телефонная связь

Рынок традиционной связи испытывает сильное давление в результате увеличения потребления мобильной связи, перехода на комплексные тарифные планы, использования для телефонных разговоров интернет-приложений как на стационарных компьютерах, так и на мобильных устройствах (Skype, Viber, WhatsApp и т.п.), а также расширения других возможных средств общения через социальные

сети, приложения типа ICQ, электронную почту.

Основное влияние государства на рынок телефонии – регулирование тарифов на местную телефонную связь и операторское взаимодействие, влияющее на формирование цен для конечных пользователей.

ПАО «Таттелеком» обладает самой большой базой в Республике Татарстан абонентов традиционной телефонии. На сегодня основной ценностью для абонента местный телефонный номер. Его ценность для абонента заключается в известности основному кругу общения абонентов, доступной стоимости звонков.

Основными недостатками являются моральное устаревание традиционных услуг и невозможность развития новых сервисов на базе традиционных технологий, а также отсутствие мобильности.

В целях сохранения доходов компании от голосовых услуг фиксированных сетей запущена в коммерческую эксплуатацию услуга «Виртуальная АТС». Услуга востребована малым бизнесом. Основное преимущество услуги «Виртуальная АТС» перед традиционными корпоративными АТС заключается в минимизации материальных инвестиций для развертывания корпоративной связи. При этом клиент получает широкий спектр голосовых

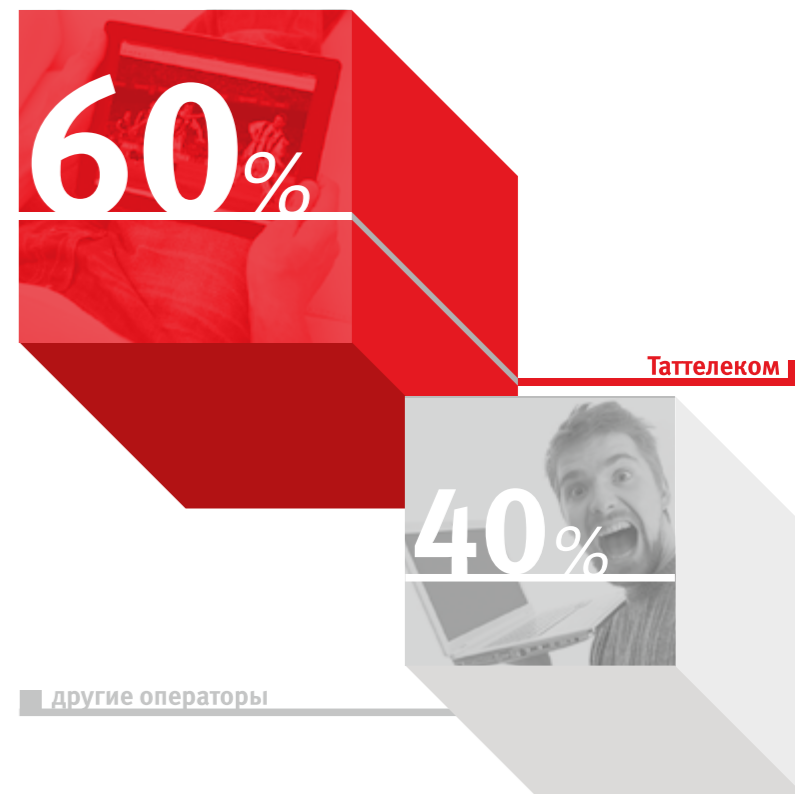
конвергентных услуг, в том числе «Виртуальный офис», объединяющий в себе такие облачные услуги, как «Виртуальная АТС», связь с абонентами мобильной сети «Летай» и дополнительный набор средств для совместной работы в своем корпоративном офисе.

На 1 января 2017 года ПАО «Таттелеком» оказывает услуги фиксированной телефонной связи 637,3 тыс. абонентов. Из них 535,4 тыс. – абоненты на массовом рынке фиксированной телефонной связи. Доля ПАО «Таттелеком» составляет 77 % от всего рынка фиксированной телефонной связи региона и за год увеличилась на 1 %.

Широкополосный доступ в Интернет

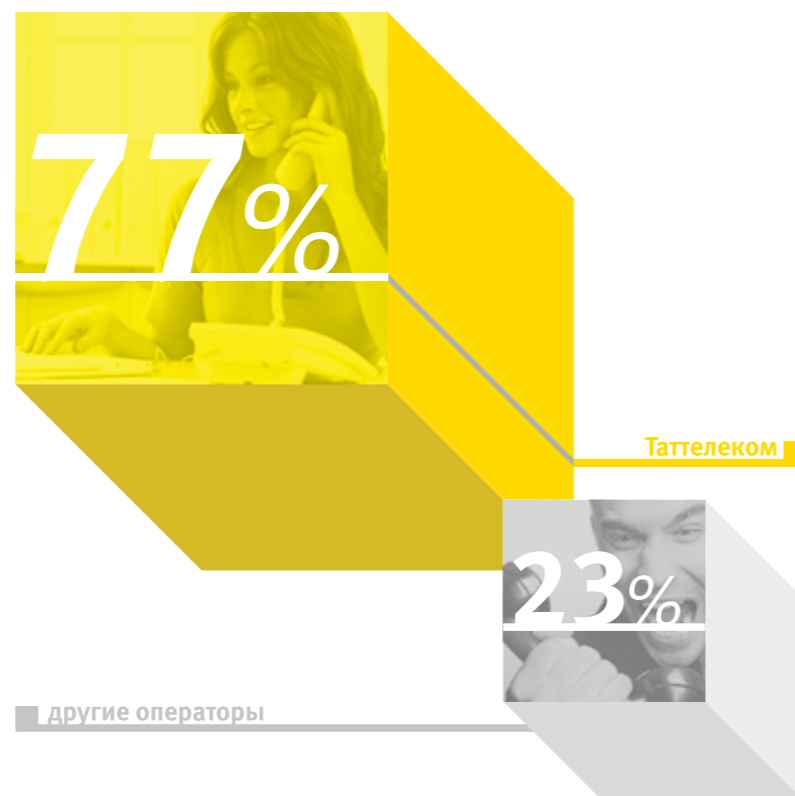
По итогам 2016 года количество абонентов широкополосного доступа в Интернет ПАО «Таттелеком» достигло 572,5 тыс. Компания в 2016 году сохранила долю рынка широкополосного доступа в Интернет, на конец года составившую 60 %. Таким образом, компания упрочила лидирующие позиции на рынке ШПД в Республике Татарстан. Важно отметить, что доля рынка сохранилась не только в целом по региону, но и на всех ключевых наиболее конкурентных рынках республики.

Доли рынка проводного широкополосного доступа в Интернет в Республике Татарстан



Доли рынка телефонии в Республике Татарстан

Компания демонстрирует более эффективную работу на рынке фиксированной телефонии в сравнении с другими традиционными операторами связи не только Республики Татарстан, но и Российской Федерации.

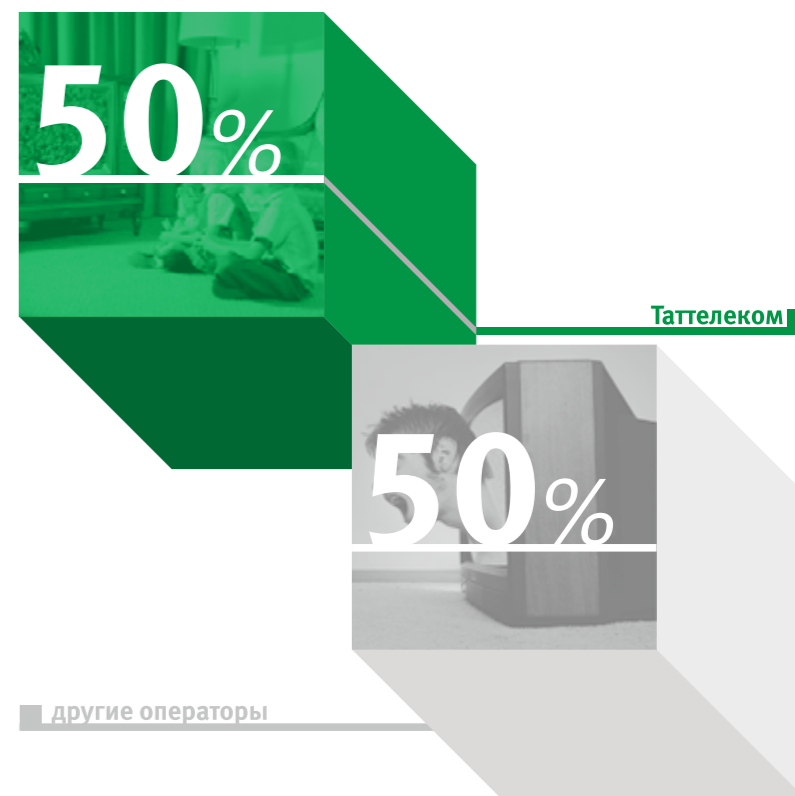


Платное проводное телевидение

По итогам 2016 года ПАО «Таттелеком» занимает существенные позиции на рынке платного проводного ТВ в Республике Татарстан и обслуживает более 416,2 тыс. абонентов ТВ (147,6 тыс. абонентов цифрового телевидения; 268,6 тыс. абонентов аналогового телевидения). Доля ПАО «Таттелеком» на рынке платного проводного ТВ за 2016 год была увеличена на 1 % и составила более 50 % на конец года.

В 2016 году компания запустила на рынке телевидения новый продукт «Ультра ТВ», который объединяет в себе аналоговое (более 60 каналов)

Доли рынка платного телевидения в Республике Татарстан



и цифровое (более 150 каналов, включая каналы высокой четкости) кабельное ТВ.

Запуск данного продукта позволил получить конкурентное преимущество и продолжить наращивать абонентскую базу опережающими, по сравнению с рынком, темпами.



2016
годовой отчет



«От Советского информбюро...»

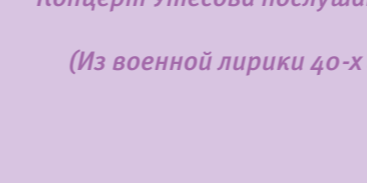
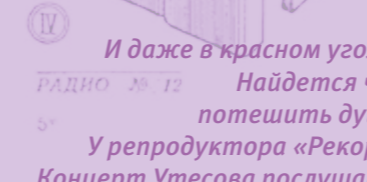
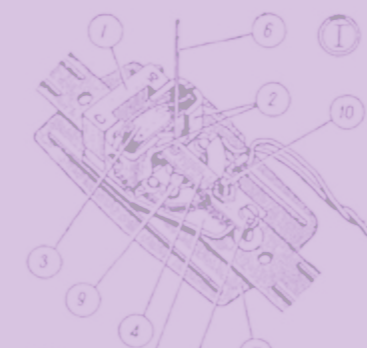
Юрий Борисович Левитан – советский и российский радиоведущий, с 1931 года диктор Всесоюзного радио, диктор Государственного комитета СМ СССР по телевидению и радиовещанию.

Народный артист СССР (1980). Обладатель редкого по тембру и выразительности голоса.

Его голос был хорошо знаком каждому, а фраза «Внимание! Говорит Москва!» узнаваема даже теми, кто родился после

распада СССР. Юрий Левитан был самым известным диктором советского радио, это его голос сообщал о начале ВОВ, о победе над фашистами, о первом полете в космос и т.д. ■

Рекорд с магнитом "альфы"



Электромагнитный абонентский громкоговоритель «Рекорд-3». Изготовитель – Ленинградский завод им. Калинина. Год выпуска – 1937. Мощность – не более 0,25 Вт. Диффузор конической формы, бумажный, немного потрескавшийся по ободу. Внешний диаметр – 360 мм, глубина бумажного конуса – 80 мм. Заводские клеммы заменены гайками, шнур переделан. Воспроизводит только один канал проводного вещания. Громкоговорители этой модели могли подвешиваться на стену либо стоять на столе, для чего в комплект входила круглая бакелитовая подставка. «Рекорд», в народе именуемый «тарелкой», стал символом советского радиовещания довоенных и военных времен.

У этого бытового устройства была масса названий. В технической документации оно значится как абонентский громкоговоритель, однако народная молва навесила на него более простые и понятные ярлыки. Так, общеупотребимым в 30-е годы XX в. стало слово «ре-

продуктор», в глубинке же его и вовсе называли «радио», «тарелка», а то и «брехунец». Разумеется, народ тогда слушал не только «Рекорды», но и «Пролетарий», «РМ», «Зарю», «Пионер» и прочие аналогичные громкоговорители. Такое обилие названий отражает высокую популярность прибора у населения. В условиях более чем скромного быта радиотарелка была заметной частью интерьера и предметом гордости владельца, так что рядом с ней можно было даже сфотографироваться. ■



И даже в красном уголке
Найдется чем
потешить душу:
У репродуктора «Рекорд»
Концерт Утесова послушать.
(Из военной лирики 40-х гг.)

Электромагнитный
абонентский
громкоговоритель
«Рекорд-3»



Основным конкурентным преимуществом мобильной сети Таттелекома стало предоставление высокоскоростного доступа 4G (LTE) не только в крупных городах, как это происходит на сетях конкурентов, но и на остальной территории республики.



В июле 2013 года «Таттелеком» приобрел 100 % акций ЗАО «СМАРТС-Казань» и стал универсальным телекоммуникационным оператором, представляющим все ключевые, базовые услуги связи для своих абонентов. Одним из ключевых отраслевых событий 2014 года является введение Минкомсвязи Российской Федерации принципа технологической нейтральности, – группа компаний «Таттелеком» получила долгожданную возможность строительства сетей мобильной связи 4 G/LTE в частотном диапазоне GSM-1800. Рынок мобильной связи Республики Татарстан уже

сформирован и на сегодня поделен фактически между тремя операторами «большой тройки»: МТС, Мегафон и Билайн. Поэтому для того, чтобы занять на нем значимую долю, компания «Таттелеком» собирается проявить максимум усилий и возможностей. Успех будет достигнут благодаря предложению абонентам более доступных цен на услуги мобильной связи, предложению качественного сервисного и клиентского обслуживания, предоставлению качественной высокотехнологичной связи. Дополнительные возможности для «переключения» абонентов у операторов «большой тройки» предоставляются

в связи с отменой «мобильного рабства» – законодательным внедрением принципа сохранения телефонных номеров при переходе абонента от одного оператора к другому. 2016 год стал годом существенного роста услуг мобильной связи в группе компаний «Таттелеком». Компания удвоила абонентскую базу, и сейчас она превышает 300 000 пользователей. По оценкам авторитетного аналитического интернет-портала ComNews Telecom 2016, ПАО «Таттелеком» в 2015 и в 2016 годах стало самым быстрорастущим оператором услуг мобильной связи в Российской Федерации.



Доли рынка мобильной связи в Республике Татарстан

Операционные расходы

Динамика операционных расходов, млн руб.

Показатель	2014	2015	2016	2016 к 2015, %
Расходы всего, в т. ч.:	6 373,5	6 440,5	6 580,7	+ 2,2
Оплата труда и отчисления на социальное страхование	2 270,6	2 467,7	2 610,5	+ 5,8
Амортизационные отчисления	1 464,5	1 355,5	1 286,2	- 5,1
Материалы	377,3	406,8	418,0	+ 2,8
Услуги операторов связи	764,0	716,0	675,7	- 5,6
Налоги и сборы, включаемые в расходы по обычным видам деятельности	158,8	139,1	126,8	- 8,8
Арендные платежи	153,7	161,8	187,6	+ 15,9
Услуги сторонних организаций, в т. ч.	975,3	1 057,3	1 019,5	- 3,6
текущий и капитальный ремонт	45,8	35,8	20,2	- 43,6
коммунальные услуги (включая электроэнергию)	220,5	231,9	251,0	+ 8,2
расходы на горюче-смазочные материалы для эксплуатации транспорта	69,3	73,8	78,3	+ 6,1
охрана объектов	37,9	38,8	45,2	+ 16,5
услуги для организации и обеспечения работоспособности технологических процессов, приобретение и техническая поддержка программного обеспечения	383,4	435,7	398,3	- 8,6
прочие расходы	218,4	241,3	226,6	- 6,1
Отчисления в резерв универсального обслуживания	78,4	81,4	82,0	+ 0,7
Расходы по выполнению строительно-монтажных работ	114,8	30,8	110,0	+ 257,1
Расходы от перепродажи товаров	16,0	24,1	64,4	+ 167,2

Информация об объёме потребления энергоресурсов

Несмотря на большой прирост электропитающего оборудования базовых станций мобильной связи, потребление электрической энергии обществом остаётся на стабильном уровне – 34 000–35 000 тыс. кВт*ч. Данного результата удастся добиться за счёт установки светодиодных светильников вместо люминесцентных, замены энергоёмкого оборудования на энергосберегающее, внедрения датчиков движения, изменения схемы включения светильников, автоматизации энергоустановок. За счёт установки и ввода в эксплуатацию на объектах автоматизированных узлов учёта тепловой энергии, благодаря которым подача тепла регулируется автоматически в зависимости от температуры наружного воздуха, потребление тепловой энергии также остается на одном уровне. За отопительный сезон 2016 г. на 1 % увеличилось потребление природного газа в отопительных котельных за счёт снижения зимней температуры наружного воздуха по сравнению с 2015 г. ■

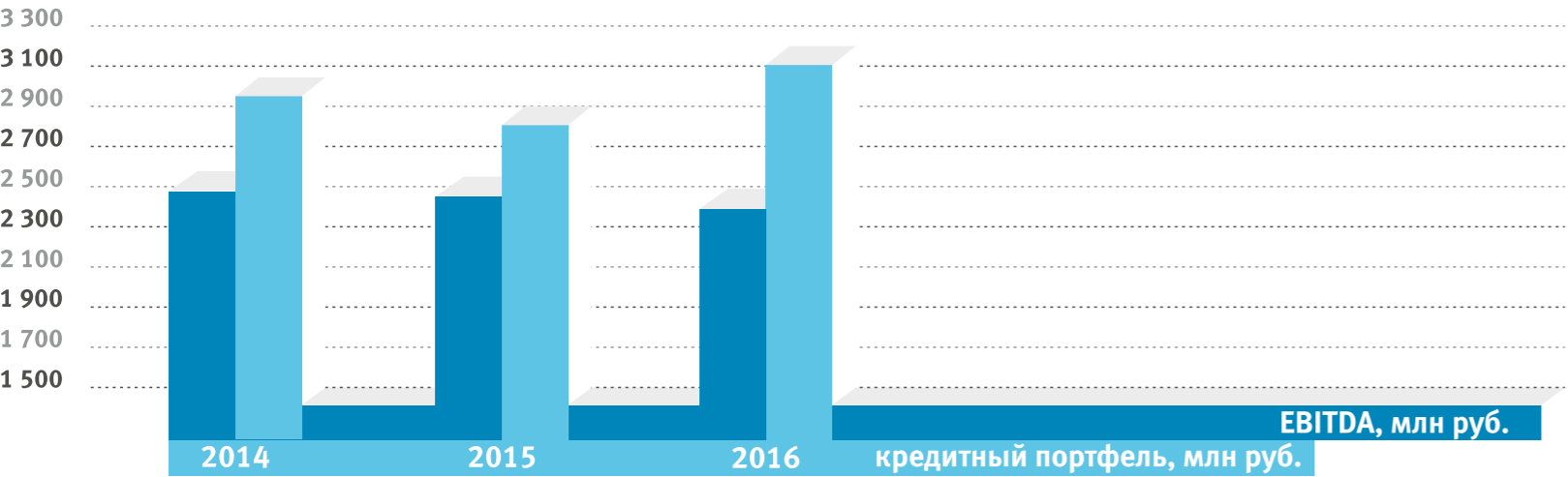
Финансовая деятельность

Показатель	2014	2015	2016
Задолженность по кредитам и займам на конец года, млн руб.	3 053,5	2904,5	3 196,8
Соотношение долга и EBITDA	1,19	1,14	1,29
Средневзвешенная ставка по кредитам и займам, в % годовых	8,69	9,16	10,63
Расходы общества на уплату процентов, млн руб.	238,4	260,7	341,6

Развертывание услуг мобильной связи потребовало в 2016 году значительных финансовых вложений и, как следствие, повышения кредитной нагрузки. Долг общества по итогам 2016 года увеличился на 292 млн руб и составил 3 197 млн руб.

Показатель соотношения долга и EBITDA увеличился до 1,29 по сравнению с 1,14 на конец 2015 года.

Кредитный портфель и показатель EBITDA



Поскольку в условиях финансового кризиса имевшие низкий процент долговые инструменты заменяются более дорогостоящим долгом, по итогам года средневзвешенная ставка по кредитам увеличилась с 9,16 % до 10,63 %.

Процентные расходы по итогам 2016 года увеличились на 80,9 млн руб. и составили на конец года 341,6 млн руб.

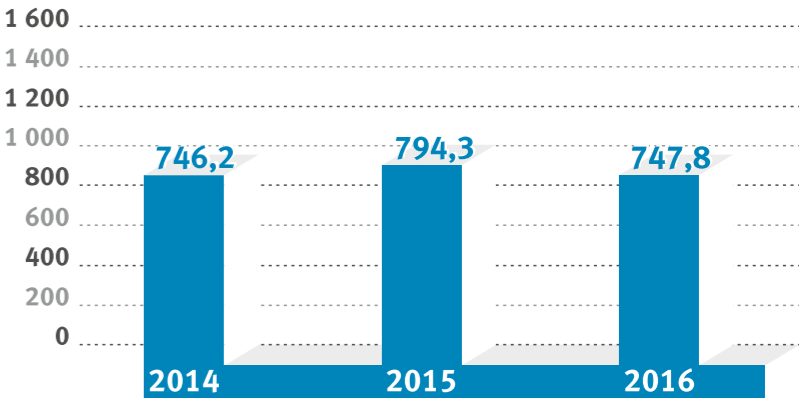
Международный кредитный рейтинг

Рейтинговое агентство Fitch Ratings подтвердило долгосрочный рейтинг дефолта эмитента («РДЭ») ПАО «Таттелеком», Россия, на уровне «BB», приоритетный необеспеченный рейтинг «BB» и краткосрочный РДЭ «В». Прогноз по долгосрочному РДЭ – «Стабильный».

Инвестиционная деятельность

В течение 2016 года инвестиционные проекты компании были направлены на удовлетворение растущих потребностей населения и организаций Республики Татарстан в современных услугах связи, а также на увеличение рыночной доли компании по всем предоставляемым услугам. Особое внимание уделялось развитию мобильного бизнеса, как основной потенциальной точке роста доходов.

Приоритетными направлениями инвестиционной политики компании стали проекты по развитию услуги широкополосного доступа в Интернет и передачи данных, платного интерактивного телевидения, организации сетей VPN, а также проекты по развитию услуг мобильной беспроводной связи и мобильного беспроводного доступа в Интернет.



Инвестиции ПАО «Таттелеком» за 2014–2016 годы, млн руб.

Основные показатели инвестиционного развития, млн руб.

Показатель	2016 год
Инвестиции в основной капитал, в том числе:	747,8
1. Инвестиции в объекты традиционной телефонии	7,2
2. Инвестиции в новые услуги и ИТ, из них:	473,5
Строительство сетей до жилых домов, корпоративных клиентов, объектов ГИСТ РТ	217,3
Строительство сетей до жилых домов по новым технологиям	13,7
Доукомплектация домовых сетей, построенных по технологии FTTx (оборудование)	27,8
Строительство и расширение Wi-Fi доступа	6,9
Расширение IP-TV (в т.ч. оборудование, лицензии)	28,0
Строительство и расширение сети кабельного телевидения (оборудование)	2,9
IPMPLS	147,4
Модернизация узлов СПД	1,7
Инвестиции в ИТ	27,8
3. Инвестиции в линии передачи и объекты инфраструктуры связи	114,6
4. Прочие инвестиции	152,5

В 2016 году инвестиции компании в основной капитал составили 747,8 млн руб.

В развитие сотовой подвижной связи ПАО «Таттелеком» через дочернюю компанию ООО «ТМТ» инвестировало в 2016 году 630,3 млн руб. Основные инвестиции были осуществлены в строительство новых базовых станций и реконструкцию существовавшей сети – 429,8 млн руб, приобретение нового частотного диапазона 2570–2595МГц для LTE TDD – 155 млн руб, приобретение программных комплексов мониторинга сети – 9,5 млн руб, настройку и оптимизацию сети – 7,6 млн руб, управление роумингом – 10,2 млн руб, платформу M2M – 7,4 млн руб.



91 год назад, 8 октября 1926 года, прозвучал первый в мире радиорепортаж о футбольном матче. Чехословацкий комментатор Йозеф Лауфер рассказал слушателям о матче на Кубок Средней Европы между командами МТК (Будапешт) и «Славия» (Прага).

В Советском Союзе почин братьев-славян поддерживали через три года. Для пробного репортажа был выбран товарищеский матч сборных

РСФСР и Украины, состоявшийся на московском стадионе «Динамо». В комментаторской кабине находились четыре человека: специалисты футбола Александр Богданов, Иван Севастьянов, Виктор Зискинд и начинающий спортивный журналист Вадим Синявский. Для поддержания высокого темпа репортажа каждый из комментаторов говорил по полторы-две минуты, а затем уступал микрофон коллеге.

К этому времени в Свердловске уже было организовано регулярное радиовещание: на начало 1929 года одна радиоточка приходилась на 237 жителей. Поэтому счастливы имели возможность вместе с жителями других крупных советских городов следить за событиями на футбольном поле в радиозфире.

В 1935 году в СССР организовали первый футбольный репортаж из-за рубежа – о матче

между сборными Советского Союза и Турции.

Пика популярности среди советских радиослушателей трансляции футбольных матчей достигли в послевоенные годы. Сначала вся страна, затаив дыхание, слушала, как проходит турне столичного «Динамо» по Великобритании, а потом переключилась на матчи чемпионата страны. ■

Первое транзисторное радио, сделанное полностью из устройств, содержащих нанотрубки, создано нанотехнологами из Университета Иллинойса. Благодаря нанорадио исследователи услышали отчет о пробках в Балтиморе, транслируемый радиостанцией этого города.

Как говорят ученые, это первое радио, в котором из

нанотрубок сформирована матрица, эффективно прилегающая к слою полупроводника. Преимущество метода, предложенного учеными, заключается в том, что технология легко воспроизводима в промышленных условиях.

Основное достижение ученых заключается в том, что им удалось сформировать матрицу параллельных горизонталь-

но расположенных углеродных нанотрубок внутри «бутерброда», сформировав готовую плату-шаблон для дальнейшего размещения электроники.

«Коэффициент усиления настолько высок, что вы сможете слушать радио, подключив к нанотранзисторному приемнику даже обычные наушники!», – говорит один из исследователей, Джон Роджерс

«Преимущество нашей технологии состоит в том, что все компоненты нанорадио (антенны, RF-усилители и аудио-усилители) формируются из блоков-матриц параллельно расположенных нанотрубок», – поясняет Роджерс. ■



Первое транзисторное радио, сделанное полностью из устройств, содержащих нанотрубки



Основные показатели развития сети

По состоянию на 31.12.2016 на местных сетях ПАО «Тат-телеком» эксплуатируется 1 333 АТС общей монтиро-ванной емкостью 868 471 номеров. В течение 2016 года из эксплуатации были выве-дены устаревшие телефонные мощности общим количеством 10 тыс. номеров. Задейство-ванная телефонная емкость составляет 72,2 % от общей монтированной емкости. Всего 1 276 АТС подключено по во-локонно-оптическим линиям связи. В рамках реализации планов по увеличению абонентской базы и для удовлетворения спроса на услуги в 2016 году продолжалась работа по расширению монтированной емкости портов, расширению или перемещению количества точек доступа Wi-Fi и других ресурсов сети, а также про-изводилась модернизация опорных сетей.

Основные показатели развития сети

Показатели	2014	2015	2016
Монтированная емкость АТС, номеров	920 768	878 292	868 471
Количество АТС	1 334	1 336	1 333
Протяженность линий связи, км	92 094	96 697	97 679
в т. ч. волоконно-оптических, км	16 176	18 284	19 349
в т. ч. медных, км	75 918	78 683	78 330
Монтированная емкость портов ШПД	1 067 349	1 121 103	1 145 538
Количество базовых станций фиксированного Wi-Max	25	25	26
Количество точек доступа по технологии Wi-Fi	1 658	1 870	1 960
Протяженность кабельной канализации, кан/км	8 454,816	8 522,95	8 552,94

На сети подвижной связи ООО «ТМТ» на конец 2016 года эксплуатируется 1 307 базовых станций, в том числе 113 вы-носных секторов. Из них 985 базовых станций, в том числе 41 выносной сектор, работают в стандартах GSM+LTE. В течение 2016 года выпол-нено строительство 218 БС, в том числе 103 выносных секторов.

Основные показатели развития мобильной сети

Показатели	2013	2014	2015	2016
Общее количество площадок БС на сети	300	1 005	1 089	1 307
Количество базовых станций в стандарте GSM	300	1 005	1 079	1 194
Количество базовых станций в стандарте LTE	0	664	783	944
Количество выносных секторов в стандарте GSM			10	113
Количество выносных секторов в стандарте LTE			7	41

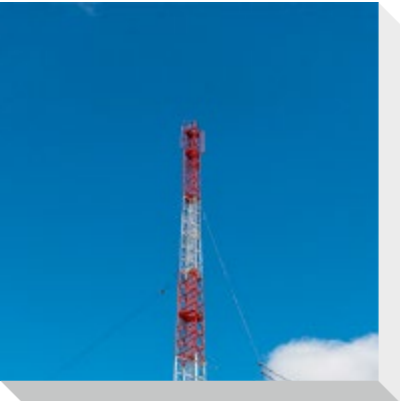
В 2016 г. уверенным покры-тием GSM обеспечены все населенные пункты с населе-нием свыше 1 000 человек, по-крытием LTE – все населенные пункты с населением свыше 2 000 человек. В результате расширения зоны покрытия, увеличения абонентской базы, проведения работ по оптимизации и раз-витию сети достигнут рост го-лосового трафика в сети GSM на 138 %, пакетный трафик LTE увеличился на 446 % (с 76 Тб до 413 Тб в неделю). ■

Показатели экономической эффективности

Показатель	Ед. изм.	2014	2015	2016	2016/2015, %
Чистая прибыль	млн руб.	771,2	788,9	797,3	+ 1,1
Рентабельность деятельности (чистая прибыль/выручка)	%	10,1	10,0	9,9	- 0,1 п.п.
EBITDA	млн руб.	2 575,2	2 541,5	2 487,7	- 2,1
EBITDA Margin	%	33,9	32,1	30,8	- 1,3 п.п.
Среднемесячная выручка на списочного работника	тыс. руб.	119,2	128,0	127,8	- 0,2

В данной таблице не консолидированы показатели дочерней компании ООО «Твои мобильные технологии». ■

Перспективы развития



В своей работе ПАО «Таттеле-ком» будет стремиться к тому, чтобы клиент компании был лоялен не просто цене (так как более крупный оператор связи имеет больший резерв по ее снижению), а качествен-ному наполнению сервисов и услуг.

- 1. Расширение дистанцион-ного контроля за качеством оказываемых услуг абонентам (контроль скорости доступа в сеть Интернет, выявление ошибок на порту, выявле-ние массовых обращений на оборудовании). Выработка механизмов осуществления данного контроля, в том числе в автоматическом режиме.
- 2. Расширение перечня каналов взаимодействия с абонентами по справочно-информационному обслужи-

ванию и оказанию техниче-ской поддержки абонентам (WhatsApp, Telegram, социаль-ные сети).

- 3. Увеличение перечня дис-танционно (через Контакт-центр) оказываемых услуг абонентам, прежде всего в части услуг сотовой связи.
- 4. Организация устранения неисправности в день обраще-ния абонента в компанию (в конкурентных городах).
- 5. Организация смс-информирования абонентов о результатах рассмотрения обращений в компанию.
- 6. Отработка сервисны-ми службами новых услуг, вводимых в компании (видео-наблюдение, услуги охраны помещений и т.д.), в том числе организация дистанционной поддержки абонентов по но-вым услугам. ■



2016
годовой отчет

СОЦИАЛЬНАЯ ОТВЕТСТВЕННОСТЬ

ПАО «Таттелеком» – социально ответственная компания. Компания не только лидирует в развитии связи и информатизации в Республике Татарстан и обеспечи-

вает население и организации республики самыми современными сервисами, но и является одним из крупнейших налогоплательщиков, регулярно выплачивает дивиденды,

заботится о благосостоянии, развитии и здоровье своих работников. В числе приоритетных задач ПАО «Таттелеком»:

- обеспечение абонентов качественными услугами;
- выполнение обязательств

перед государством и выполнение государственных программ развития информатизации;

- работа с собственным персоналом, его развитие, охрана труда;
- благотворительность;
- защита окружающей среды.

Обеспечение абонентов качественными услугами

Обеспечение абонентов качественными услугами заключается в расширении спектра услуг, доступности тарифов, доступности услуг как для городских, так и для сельских абонентов. Спектр услуг ПАО «Таттелеком» теперь

охватывает все виды электросвязи, а также комплекс информационных услуг: от обычного кабельного телевидения до интерактивного цифрового. Причем эти услуги доступны и сельским жителям. Выполнение социальной зада-

чи по обеспечению услугами проводного широкополосного доступа в Интернет и услугами проводной телефонной связи сельских жителей Республики Татарстан осуществляется в основном только силами ПАО «Таттелеком».

Выполнение обязательств перед государством и выполнение государственных программ развития информатизации

ПАО «Таттелеком» совместно с Министерством информатизации и связи Республики Татарстан продолжает реализовывать проект Государственной интегрированной системы телекоммуникаций Республики Татарстан (ГИСТ РТ), в рамках которого создается единая телекоммуникационная инфраструктура для работы всех органов государственной власти и муниципальных образований Республики Татарстан, учреждений бюджетной

сферы. Особое внимание в 2016 году было уделено вопросу подключения к ГИСТ РТ учреждений здравоохранения, библиотечной сети, общеобразовательных и дошкольных учреждений, а также спортивных заведений. В рамках реализации проекта ГИСТ РТ в 2016 году произведено подключение более 300 бюджетных учреждений (54 из них – по технологии ВОЛС). Эта работа обеспечила успешное функционирование технической составляющей «Открытого Правительства Республики Татарстан». На сегодняшний день в едином информационном пространстве республики на ресурсах ПАО «Таттелеком» работают более 9 800 организаций. ПАО «Таттелеком» продолжает участвовать в проектах,

реализуемых совместно с Министерством внутренних дел по Республике Татарстан и Министерством информатизации и связи Республики Татарстан, направленных на обеспечение общественной безопасности и охраны правопорядка. В настоящее время в г. Казани с участием ПАО «Таттелеком» функционирует система видеоконтроля в местах массового скопления людей. Также, ПАО «Таттелеком» участвует в проектах, реализуемых совместно с Министерством образования и науки Республики Татарстан, направленных на развитие сферы образования, освещение крупных образовательных проектов как республиканского, так и всероссийского масштаба. В 2016 году ПАО «Таттелеком» приняло участие в организации системы виде-

онаблюдения за проведением ЕГЭ, а также в обеспечении услугами связи и организации онлайн-трансляции ежегодного августовского совещания работников образования и науки РТ в г. Лаишево с участием Президента Республики Татарстан и первого заместителя Председателя Правительства РФ И. И. Шувалова. ПАО «Таттелеком» является одним из крупнейших налогоплательщиков Республики Татарстан. За 2016 год начислено налогов в федеральный бюджет 1,56 млрд руб., в консолидированный бюджет Республики Татарстан 668 миллионов руб. Всего за последние пять лет в бюджеты всех уровней начислено налогов на сумму 9,9 млрд руб.

Работа с персоналом

В компании созданы комфортные условия труда, благоприятная среда для профессионального роста и раскрытия личного потенциала сотрудников, а также обеспечения достойной оплаты труда. Таттелеком гарантирует своим работникам конкурентоспо-

собную заработную плату и справедливое вознаграждение. В 2016 году средняя заработная плата сотрудников увеличилась по сравнению с 2015 годом на 6 % и составила 30 781 руб. В 2016 г. ПАО «Таттелеком» в целях повышения макси-

мальной доступности услуг населению и развития бизнеса на территории Республики Татарстан расширило сеть офисов продаж и обслуживания и обеспечило дополнительными рабочими местами еще 220 человек.

Рост среднемесячной заработной платы за 2014–2016 гг.

	2014 г.	2015 г.	2016 г.
Среднемесячная заработная плата, руб.	25 113	29 127	30 781

Охрана труда

Главной целью в обеспечении охраны труда является минимизация рисков возникновения несчастных случаев на производстве и ориентация подразделений ПАО «Таттелеком» на максимально безопасные технологические процессы и оборудование. В ПАО «Таттелеком» действует система управления охраной труда, которая, являясь частью системы управления компанией, обеспечивает комплексный подход и единый порядок организации работ по охране труда на всех уровнях. Политика ПАО «Таттелеком» направлена на обеспечение безопасных условий труда, снижение производственного травматизма, сохранение жизни и здоровья работников.

В 2016 году проведена специальная оценка условий труда на 1 361 рабочем месте, численность работников, занятых на этих рабочих местах, составляет 1 957 человек. По результатам ее проведения допустимые условия труда определены на 917 рабочих местах, количество занятых на этих рабочих местах работников составляет 1 327 человек. В 2016 г. обучение безопасным методам и приемам труда прошли в собственных комиссиях ПАО «Таттелеком» 4 786 работников, в специализированных организациях – 651 работник. В соответствии с типовыми нормами 3 042 работника ПАО «Таттелеком» были обеспечены специальной одеждой, специальной обувью и сред-

ствами индивидуальной защиты, разработанными на основе современных технологий. Затраты на ее приобретение составили 18 483,4 тыс. руб. Для определения профпригодности, предупреждения профессиональных заболеваний и несчастных случаев на производстве 3 883 работникам, занятым на тяжелых работах и на работах с вредными и (или) опасными условиями труда, а также на работах, связанных с движением транспорта, проводились за счет средств работодателя обязательные предварительные (при поступлении на работу), периодические медицинские осмотры, психиатрические освидетельствования.





2016
годовой отчет

ТЕЛЕФОН

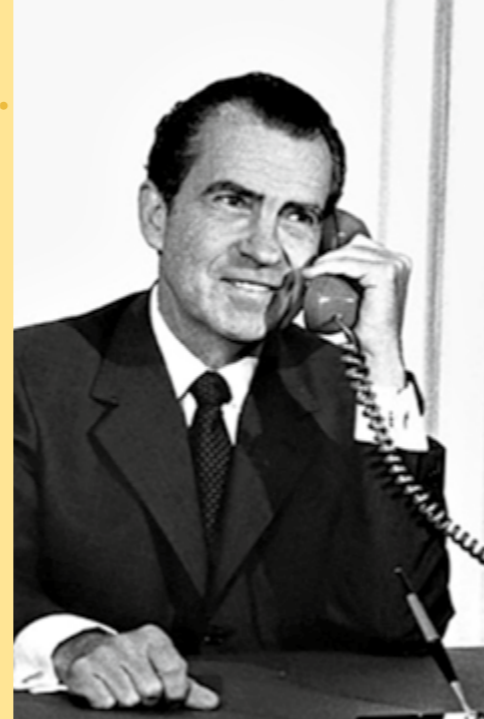


20 июля 1969 года действующий тогда президент США Ричард Никсон, используя оливковый телефон, для того, чтобы позвонить на Луну и поговорить с первым космонавтом, прибывшим на естественный спутник Земли. Сейчас этот раритетный телефон хранится в Нацио-

нальных архивах Вашингтона. Тогда же это был первый телефон, который использовался для космических переговоров Земля – Луна. Это было по-настоящему историческое событие. Именно во время правления Никсона американские астронавты Нил Армстронг и Эдвин Базз Олдрин высадились на

Луну во время миссии «Аполлон-11». Они приземлились на поверхность Луны 16 июля 1969 года, а спустя четыре дня состоялся космический звонок, который навсегда вошел в историю космонавтики США. «Несомненно, это будет самый исторический звонок», – сказал Никсон Армстронгу и Баззу Олдрину, которых раз-

деляло расстояние в несколько сотен тысяч километров. Сейчас технологии позволяют представителям космических агентств не только звонить в космос, но и поддерживать видео-связь, а там гляди и будет полностью протестирован межзвездный Интернет. ■



Телефонный аппарат СССР, 1950-е годы



Телефонный аппарат без номеронабирателя, СССР, 1960-е годы



Телефонный аппарат СССР, 1970-е годы



Оливковый телефон, по которому был совершен исторический звонок на Луну 20 июля 1969 года

1876 – 2017

Хмель Е. И.	Б 6-35-43	Косухин Н. Д.	Б 6-35-14
Янина Н. В.	Б 6-35-33	Крашенинников А. И.	Б 6-38-19
Приемная	Б 3-10-94	Лазовик Г. П.	Б 6-37-34
	Б 6-39-40	Липов Н. Я.	Б 6-36-14

В конце 1960-х годов в Московской городской телефонной сети, самой крупной в стране, произошла реформа телефонной нумерации — очень важное в истории телефонной связи событие. Реформа заключалась в отмене букв в телефонных номерах (до этого номера начинались с букв) и переходе на семизначную нумерацию.

В последующие годы такой переход был осуществлен (и осуществляется до сих пор) в ряде других многонаселённых городов нашей страны. Мало кто знает, что в СССР до 1968 года в номерах телефонов были не только цифры, но и буквы. А у первых телефонов номеронабирателя вообще не было. В книге «Список абонентов Московской

телефонной сети» за 1916 год первый пункт правил пользования телефонными аппаратами гласит: «Центральная станция вызывается простым снятием микротелефона с рычага. Дежурная на станции должна ответить, сообщая свой номер. Затем абонент ясно и отчетливо сообщает номер, с которым требуется соединение».

На первых дисковых аппаратах были только цифры. В 20-е годы прошлого века рядом с цифрами изображались буквы. В СССР на телефоне рядом с цифрами тоже было 10 букв: А, Б, В, Г, Д, Е, Ж, И, К, Л. Буква З не использовалась, потому что похожа на тройку. Буквы рядом с цифрами в СССР использовались до 1968 года. ■

Б 6-37-36	Б 6-37-20	Б 6-39-64	Б 6-36-25	Б 6-36-53	Б 6-38-60	Б 1-24-38	Б 6-38-33	Б 6-36-20	Б 1-05-93	Б 6-37-86	Б 6-39-27
-----------	-----------	-----------	-----------	-----------	-----------	-----------	-----------	-----------	-----------	-----------	-----------

Развитие персонала

С целью развития кадрового потенциала в ПАО «Таттелеком» действует комплексная система, ориентированная на раскрытие возможностей каждого сотрудника компании в течение всего периода работы.

В 2016 году политика по работе с персоналом компании «Таттелеком» получила высокую оценку правительства России – наша компания заняла первое место во Всероссийском конкурсе «Российская организация высокой социальной эффективности» в номинации «За развитие кадрового потенциала в организациях непромышленной сферы». На форуме «Открытие талантов» 16 декабря 2016 г. ПАО «Таттелеком» присвоено звание лауреата за «Лучшее

предложение для развития потенциала и компетенции молодежи с выдающимися способностями». Компании также вручили диплом и сертификат на участие в образовательной стажировке в рамках Государственной программы «Стратегическое управление талантами в Республике Татарстан на 2015–2020 годы».

За 2016 год в общей сумме проведено 128 тыс. часов учебных занятий для 5 740 чел. (106 % численности сотрудников), что на 47 % больше, чем в 2015 году (3 898 чел.). При этом на долю внутренних обучений (силами тренеров центра обучения и внутренних преподавателей) приходится 85 % обучений.

Приоритетное значение в разворачивании политики развития персонала имеют программы обучения линейного персонала коммерческого блока, технического блока, организация обучения персонала с целью обеспечения соответствия требованиям действующего законодательства. Планирование учебных и организационных меропри-

ятий основывается на данных диагностики персонала и экспертных оценок, что позволяет максимально удовлетворить потребность в обучении и развитии. Обучение сотрудников выстраивается комплексно: к обучению коммерческих служб привлекаются технические эксперты, к обучению персонала технического блока – представители коммерческого блока. Это позволяет повысить эффективность коммуникаций внутри компании, обеспечить оперативность в выявлении возникающих проблем и решении актуальных вопросов.

В целях повышения производительности труда и вовлеченности персонала в 2016 году реализованы корпоративные соревнования «Олимпийские игры». Это позволило обеспечить стабильность кадрового состава и рост производительности труда в компании при наличии прироста численности персонала.

В целях реализации Соглашения о государственно-корпоративном партнерстве в области подготовки квалифицированных кадров в рамках образо-

вательного кластера «Инфокоммуникации и связь РТ» за период с 2014 по 2016 год в КНИТУ им. А. Н. Туполева – КАИ по целевой контрактной подготовке поступило 20 чел., на заочное отделение – 20 работников. За этот период КНИТУ им. А. Н. Туполева – КАИ окончили 13 студентов, обучавшихся по целевому направлению, все они трудоустроены. На сегодняшний день по целевому контрактному обучению на бюджетной основе продолжают обучаться 36 студентов, по заочной форме обучения – 120 работников.

В Казанском техникуме информационных технологий и связи по направлению ПАО «Таттелеком» обучаются 76 человек, из них по заочной форме обучения – 51 работник, по очной форме – 25 человек. За этот период КТИТС окончили более 100 работников.

Также в рамках образовательного кластера ежегодно свыше 300 студентов КНИТУ им. А. Н. Туполева – КАИ и КТИТС проходят практику в филиалах ПАО «Таттелеком». ■



Благотворительность

Благотворительность и спонсорская деятельность – один из аспектов социальной политики ПАО «Таттелеком». Компания ежегодно участвует в республиканских проектах «Помоги собраться в школу», «День защиты детей», «Большая семья», «Возьмемся за руки, друзья», «День Победы», экологических акциях, организует благотворительные концерты и спектакли для детей из многодетных семей, детей-инвалидов, ветеранов



ВОВ и пожилых людей, сотрудничает с благотворительными фондами, оказывает адресную помощь семьям, воспитывающим тяжелобольных детей, многодетным семьям. В 2016 году общество приняло активное участие в сборе средств для Республиканского фонда «Возрождение» на строительство Болгарской исламской академии и Собора Казанской иконы Божией Матери.

Для поддержания традиций благотворительности, повышения качества проведения мероприятий, вовлечения

большого числа сотрудников в ПАО «Таттелеком» в 2016 году создано женское объединение «Родник добра – Игелек чишмәсе». Работа, организованная объединением, ведется по разным направлениям во всех зональных и районных узлах связи компании.

В 2016 году коллективом ПАО «Таттелеком» была продолжена работа по восстановлению архитектурных и исторических объектов, памятников, связанных с видными татарскими деятелями.

Создание литературно-скульптурного парка в д. Новый Кырлай Арского района Республики Татарстан стало знаковым проектом в год 130-летия поэта Габдуллы Тукая. Президент Республики Татарстан Рустам Минниханов дал высокую оценку работе по созданию парка. «Те, кто считает себя татарами, должны здесь побывать, должны увидеть это. Если мы детям не расскажем, кто такой Тукай,

какая раньше была жизнь, откуда они это узнают? Это очень важно. Все эти работы вызывают чувство гордости за наши дела, за нашу родную республику», – отметил Р. Н. Минниханов.

Большой вклад был внесен ПАО «Таттелеком» и генеральным директором Л. Н. Шафигуллиным в создание Музея-усадьбы великого общественного деятеля, драматурга Туфана Миннуллина на его родине в дер. Мереткузино Камско-Устьинского МР РТ, были благоустроены территория села и родник Туфана. В деревне Курса Арского МР РТ установлен памятный знак просветителю и реформатору Г. Курсави, создан мемориальный комплекс Ш. Марджани в дер. Япанчино Атнинского МР Республики Татарстан.

По итогам 2016 года генеральный директор ПАО «Таттелеком» удостоен звания «Благотворитель года Республики Татарстан». ■

Защита окружающей среды

Социальная составляющая экологии в ПАО «Таттелеком» – это прежде всего корпоративная ответственность – обязательство предприятия, взятое на себя самостоятельно, поддерживать устойчивое экологическое и социальное

развитие коллектива работников, членов их семей, местных сообществ и общества в целом с целью улучшения качества жизни, путем действий, полезных как для бизнеса, так и для развития общества в целом, и, самое главное, это добро-

вольный вклад средств компании в качественное улучшение социальных, экономических и экологических сфер, связанных напрямую с основной деятельностью компании. ■



2016
годовой отчет



В 1963 году в Женеве был подписан советско-американский договор об установке «горячей линии» — прямой телефонной связи между Белым домом и Кремлем.

Впервые острая потребность в быстрой, эффективной и защищенной от постороннего уха линии связи между высшими руководствами двух ядерных сверхдержав возникла в дни кубинского кризиса в октябре 1962 года. Тогда состоялся

первый прямой телефонный разговор между Хрущевым и Кеннеди, предотвративший, как стало ясно позднее, реальную угрозу ядерной войны. В Женеве обе стороны лишь согласовали в деталях и подвели правовую базу под тем, к чему их подтолкнула логика развития событий в мире. Удивление вызывает не сам факт установления «горячей линии», а скорее то, что это было сделано так поздно. ■



Для государственных лидеров нашей страны и чиновников высшего уровня специальная связь всегда была весьма важным, а со временем и престижным атрибутом власти.

«Вертушка» — разговорное название закрытой системы партийной и правительственной телефонной связи в СССР.

Первоначально была создана по указанию Владимира Ленина как внутренняя АТС Кремля. Получила неофициальное (сленговое) название «вертушка», так как в отличие от обычной телефонной сети, где в то время соединение происходило через оператора, абоненты соединялись друг

с другом с помощью АТС и дискового номеронабирателя («вертушки»). В дальнейшем система интенсивно расширялась, а также была снабжена выходом на другие системы правительственной и военной связи (т. н. «ВЧ»), которые зачастую также назывались в народе «вертушкой». Более точными являются названия:

- АТС-1 (наиболее престижная система связи для абонентов высшей категории: первых лиц государства, министров, заместителей министра);
- АТС-2 (более широкая сеть городской правительственной связи: например, аппараты АТС-2 имеют директора департаментов федеральных мини-

стерств, руководители и заместители руководителей федеральных служб и агентств).

«Вертушка» была важным статусным символом для советской номенклатуры.

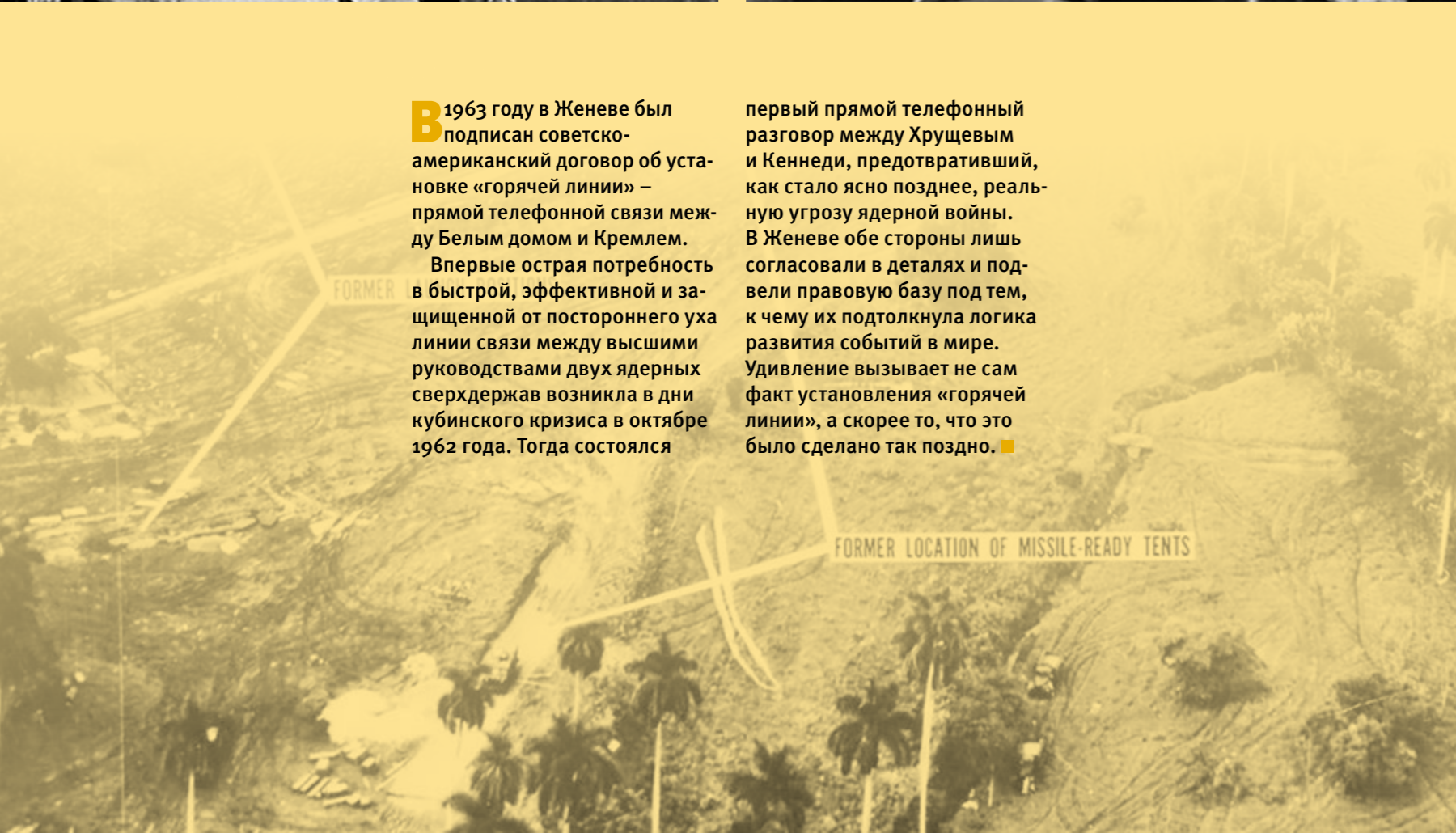
В качестве телефонов «вертушки» с 1970-х годов использовались обычные со схемотехнической точки зрения четырёхпроводные аппараты, отличительной особенностью которых являлся герб СССР на номеронабирателе и повышенная защищённость от утечки радиоизлучений (экранирование деталей, графитовое напыление внутри корпуса).

В Советском Союзе существовало строгое правило,

согласно которому отвечать на звонки АТС-1 был обязан только владелец аппарата. В его отсутствие специальный дежурный должен был брать трубку со словами: «Аппарат товарища имярек». После распада СССР правила быстро стали уходить в прошлое, министры начали выводить аппараты АТС-2 и даже АТС-1 в приёмную. В результате дозвон по правительственной связи стал занимать практически столько же времени, сколько и по обычной городской, а престиж «вертушки» резко упал. Реставрация строгих правил началась в 1996 году по приказу В. С. Черномырдина. ■



Телефон настольный
«Кремлёвская вертушка»
СТА-2 с гербом времён СССР



ПРАКТИКА КОРПОРАТИВНОГО УПРАВЛЕНИЯ, ЦЕННЫЕ БУМАГИ

Совет директоров, генеральный директор, ревизионная комиссия

Совет директоров осуществляет стратегическое управление деятельностью общества и обеспечивает контроль эффективности деятельности его исполнительных органов.

К компетенции Совета директоров относятся опреде-

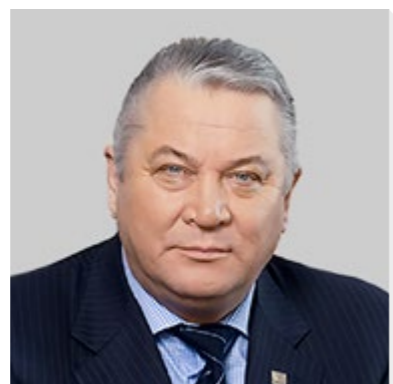
ление приоритетных направлений деятельности общества, в том числе утверждение бюджетов на среднесрочную и долгосрочную перспективу, обеспечение соблюдения прав акционеров, корпоративные действия, необходимые для проведения общего собрания

акционеров, а также иные вопросы в соответствии с Уставом ПАО «Таттелеком».

Совет директоров ежегодно избирается годовым общим собранием акционеров в количестве 7 человек кумулятивным голосованием.

Состав Совета директоров, избранный на годовом общем собрании акционеров ПАО «Таттелеком» 21 апреля 2016 года (должности указаны по состоянию на момент избрания):

Сорокин Валерий Юрьевич
Председатель Совета директоров ПАО «Таттелеком», генеральный директор АО «Связьинвестнефтехим». Год рождения: 1964. Образование: Казанский государственный университет.



Шафигуллин Лутфулла Нурисламович
Заместитель председателя совета директоров ПАО «Таттелеком», генеральный директор ПАО «Таттелеком». Год рождения: 1955. Образование: Камышинское высшее военное строительно-командное училище; Челябинский государственный университет; Поволжская государственная академия телекоммуникаций и информатики.



2016
годовой отчет

Члены Совета директоров ПАО «Таттелеком» акциями ПАО «Таттелеком» в отчетный период не владели.

Согласно утвержденному Плану работы Совета директоров ПАО «Таттелеком» за отчетный период проведено 14 заседаний Совета директоров, на которых решались следующие наиболее значимые вопросы:

- ход выполнения стратегического плана развития ПАО «Таттелеком»;
- рассмотрение программы развития сотовой связи в ПАО «Таттелеком»;
- утверждение инвестиционных и финансовых планов ПАО «Таттелеком» на 2017 год;
- мероприятия по сокращению издержек;
- одобрение сделок с недвижимостью, крупных сделок и сделок, в совершении которых имелась заинтересованность.

Заседания Совета директоров ПАО «Таттелеком» проводились под руководством председателя Совета директоров Сорокина В.Ю. Результаты работы Совета директоров свидетельствуют о высокой эффективности деятельности председателя Совета.

Совет директоров ПАО «Таттелеком» считает, что Совет директоров в целом и каждый из его членов в отчетном периоде работал достаточно эффективно.



Алексеев Сергей Владимирович
Первый заместитель генерального директора АО «Связьинвестнефтехим». Год рождения: 1966. Образование: Казанский государственный университет; Татарский институт содействия бизнесу.

Руководство текущей деятельностью ПАО «Таттелеком», в том числе реализация целей и стратегии общества, осуществляется генеральным директором, который избирается общим собранием акционеров.

Решением единственного акционера ОАО «Таттелеком» – ОАО «Связьинвестнефтехим» – № 11 от 17 февраля 2006 года генеральным директором ОАО «Таттелеком» был избран Шафигуллин Лутфулла Нурисламович. Решениями годовых общих собраний акционеров ОАО «Таттелеком» от 22 апреля 2009 г., 27 апреля 2012 г. и 24 апреля 2015 года Шафигуллин Лутфулла Нурисламович был переизбран на новый срок. ■



Багров Юрий Николаевич
Первый заместитель министра информатизации и связи Республики Татарстан. Год рождения: 1963. Образование: Куйбышевский электротехнический институт связи, Казанский государственный технологический университет.



Нафигин Альберт Ильдарович
Помощник Президента Республики Татарстан. Год рождения: 1976. Образование: Казанский институт бизнеса и управления.



Коростелев Сергей Владимирович
Заместитель Руководителя Аппарата Кабинета Министров Республики Татарстан – управляющий делами. Год рождения: 1975. Образование: Казанский финансово-экономический институт.



Сотов Денис Игоревич
Начальник отдела по работе с портфельными инвестициями АО «Связьинвестнефтехим». Год рождения: 1989. Образование: Казанский финансово-экономический институт, Университет Париж-Дофин (Франция).

МОБИЛЬНАЯ СВЯЗЬ



ЛК-1, 1958 год



Карманный РАДИОТЕЛЕФОН

В ПРОШЛОМ ГОДУ в нашем журнале (№ 8) была напечатана заметка о радиотелефоне, сконструированном молодым советским инженером Л. И. Куприяновичем. Новый телефонный радиоаппарат позволял осуществить

беспроводную телефонную связь с помощью электромагнитных волн через специальную автоматическую телефонную станцию (АТС), в то время как городскую телефонную станцию параллельно какой-нибудь другой точке.

Недавно автор изобретения внес дальнейшие усовершенствования в радиотелефон, благодаря чему удалось значительно уменьшить его вес и размеры. Теперь аппарат имеет размер примерно двух сложенных вместе папиросных коробок, а вес его с 3 килограммов снизился до 500 граммов (вместе с источником питания). Благодаря

с источником питания). Благодаря этому новый аппарат может найти широкое применение не только в быту, но и для различных целей. Карманный радиотелефон ЛК-1 был испытан 9 апреля 1957 года. ■

Карманный радиотелефон ЛК-1 был испытан 9 апреля 1957 года. ■

ПОКОЛЕНИЕ	УСТРОЙСТВА	ХАРАКТЕРИСТИКИ										
1G		 <table><tr><td>Год</td><td>1991</td></tr><tr><td>СТАНДАРТ</td><td>AMPC, TACS</td></tr><tr><td>ТЕХНОЛОГИЯ</td><td>Analog</td></tr><tr><td>ДИАПАЗОН</td><td>–</td></tr><tr><td>СКОРОСТЬ</td><td>–</td></tr></table>	Год	1991	СТАНДАРТ	AMPC, TACS	ТЕХНОЛОГИЯ	Analog	ДИАПАЗОН	–	СКОРОСТЬ	–
Год	1991											
СТАНДАРТ	AMPC, TACS											
ТЕХНОЛОГИЯ	Analog											
ДИАПАЗОН	–											
СКОРОСТЬ	–											
2G		 <table><tr><td>Год</td><td>1991</td></tr><tr><td>СТАНДАРТ</td><td>GSM, GPRS, EDGE</td></tr><tr><td>ТЕХНОЛОГИЯ</td><td>Digital</td></tr><tr><td>ДИАПАЗОН</td><td>Narrow Band</td></tr><tr><td>СКОРОСТЬ</td><td><80-100Kbit/s</td></tr></table> 	Год	1991	СТАНДАРТ	GSM, GPRS, EDGE	ТЕХНОЛОГИЯ	Digital	ДИАПАЗОН	Narrow Band	СКОРОСТЬ	<80-100Kbit/s
Год	1991											
СТАНДАРТ	GSM, GPRS, EDGE											
ТЕХНОЛОГИЯ	Digital											
ДИАПАЗОН	Narrow Band											
СКОРОСТЬ	<80-100Kbit/s											
3G		 <table><tr><td>Год</td><td>2001</td></tr><tr><td>СТАНДАРТ</td><td>UMTS/HSPA</td></tr><tr><td>ТЕХНОЛОГИЯ</td><td>Digital</td></tr><tr><td>ДИАПАЗОН</td><td>Broad Band</td></tr><tr><td>СКОРОСТЬ</td><td>up to 2 Mbit/s</td></tr></table>    	Год	2001	СТАНДАРТ	UMTS/HSPA	ТЕХНОЛОГИЯ	Digital	ДИАПАЗОН	Broad Band	СКОРОСТЬ	up to 2 Mbit/s
Год	2001											
СТАНДАРТ	UMTS/HSPA											
ТЕХНОЛОГИЯ	Digital											
ДИАПАЗОН	Broad Band											
СКОРОСТЬ	up to 2 Mbit/s											
4G		 <table><tr><td>Год</td><td>2010</td></tr><tr><td>СТАНДАРТ</td><td>LTE, LTE Advanced</td></tr><tr><td>ТЕХНОЛОГИЯ</td><td>Digital</td></tr><tr><td>ДИАПАЗОН</td><td>Mobile Broad Band</td></tr><tr><td>СКОРОСТЬ</td><td>xDSL-like experience</td></tr></table>      	Год	2010	СТАНДАРТ	LTE, LTE Advanced	ТЕХНОЛОГИЯ	Digital	ДИАПАЗОН	Mobile Broad Band	СКОРОСТЬ	xDSL-like experience
Год	2010											
СТАНДАРТ	LTE, LTE Advanced											
ТЕХНОЛОГИЯ	Digital											
ДИАПАЗОН	Mobile Broad Band											
СКОРОСТЬ	xDSL-like experience											

Люди



С момента своего появления сети мобильной связи непрерывно эволюционировали; возникли новые типы пользовательских устройств – смартфоны и планшеты. Возможности, которые предоставляют мобильные технологии, уже давно вышли за рамки голосовых услуг: мы получили новые способы общения и об-

мена данными. Неудивительно, что распространение мобильных устройств привело к экспоненциальному росту трафика в сетях по всему миру. Однако это только начало той революции, которую приближает активное развитие технологий, соединяющих общество. Стандарт 5G – новый этап развития беспроводных тех-

нологий, который обеспечит неограниченный доступ к сети для индивидуальных пользователей и устройств. Общая тенденция такова, что в конечном итоге будет подключено все, что может выиграть от подключения к сети: от световых и бытовой техники до автомобилей, медицинского оборудования и систем электроснабжения. Это открывает неограниченные возможности для людей, бизнеса и общества. Эффективные и высокопроизводительные решения, необходимые для такого рода подключений, могут быть реализованы на базе стандарта 5G. ■

троснабжения. Это открывает неограниченные возможности для людей, бизнеса и общества. Эффективные и высокопроизводительные решения, необходимые для такого рода подключений, могут быть реализованы на базе стандарта 5G. ■

Ревизионная комиссия – самостоятельный орган контроля финансово-хозяйственной деятельности ПАО «Таттелеком», избираемый на годовом общем собрании акционеров.

Члены ревизионной комиссии:

- Галимова Асия Масгутовна;
- Тараканов Андрей Иванович;
- Тычкова Лилия Рильевна.

Ревизионной комиссией проведена проверка финансово-хозяйственной деятель-

ности ПАО «Таттелеком» за 2016 год, по итогам которой составлено заключение.

Для проверки и подтверждения достоверности годовой финансовой отчетности ПАО «Таттелеком» в соответствии с требованиями российского законодательства ежегодно привлекается профессиональный независимый аудитор, утверждаемый годовым общим собранием акционеров, не связанный имущественными интересами с обществом или его акционерами. Досто-

верность годовой финансовой отчетности общества за 2016 год подтверждена ООО «Аудиторско-консалтинговая компания «Аудэкс», которая входит в число 50 ведущих аудиторско-консалтинговых фирм России, является крупнейшей в Татарстане по оказанию аудиторских услуг и членом СРО «Российская коллегия аудиторов», включено в реестр аудиторов и аудиторских организаций саморегулируемой организации аудиторов НП «РКА». ■

В ПАО «Таттелеком» создана и успешно функционирует система контроля и внутреннего аудита, обеспечивающая органы управления достоверной и объективной информацией о его деятельности. Система контроля и внутреннего аудита является неотъемлемой частью корпоративного управления, обеспечивающей эффективность работы общества и защиту интересов акционеров и инвесторов.

В обществе создан отдел внутреннего аудита. Отдел ор-

ганизует свою работу по плану, который формирует начальник отдела на основании собственных предложений и предложений исполнительного органа ПАО «Таттелеком».

В 2016 году проводились плановые и внеплановые внутренние аудиторские проверки, проверки методом дистанционного контроля и комплексные проверки. В ходе проводимых проверок осуществлялся контроль соответствия деятельности структурных подразделений

общества требованиям применяемого законодательства, а также другим нормам и стандартам.

В 2016 году проведено 19 мероприятий по контролю отдельных вопросов финансово-экономической и производственной деятельности в структурных подразделениях Альметьевского ЗУЭС, Чистопольского МРУЭС и Казанского управления электрической связи. ■

Сведения об общих собраниях акционеров

Годовое общее собрание акционеров по итогам 2015 года состоялось 21 апреля 2016 года. На собрание были вынесены вопросы, обязательные для рассмотрения на годовом общем собрании акционеров. Приняты решения

о выплате дивидендов по акциям ПАО «Таттелеком», об избрании членов Совета директоров, ревизионной комиссии, утверждении аудитора.

Внеочередные общие собрания акционеров в 2016 году не проводились. ■

Уставный капитал и акции

По состоянию на 31 декабря 2016 года уставный капитал ПАО «Таттелеком» составляет 2 084 397 640 руб. и состоит из 20 843 976 400 штук размещённых обыкновенных акций номинальной стоимостью 0,1 рубля каждая.

С июля 2006 года размер уставного капитала (УК) ПАО «Таттелеком» не изменялся.

Изменение размера уставного капитала ПАО «Таттелеком» с момента его образования

Год	Размер УК на начало указанного периода, руб.	Орган управления эмитента, принявший решение об изменении размера УК	Дата составления и номер протокола заседания органа управления эмитента, на котором принято решение об изменении размера УК	Размер УК после изменения, руб.W
2005	1 588 514 000	–	–	1 588 514 000
01.04.06 – 01.07.06	1 588 514 000	Решение единственного акционера – ОАО «Связьинвестнефтехим»	Решение № 7 от 30.11.05	2 084 397 640
01.07.06 – 31.12.16	2 084 397 640	–	–	2 084 397 640

Акции ПАО «Таттелеком» обращаются на торговой площадке ПАО «Московская биржа «ММВБ-РТС» (ПАО «Московская биржа»)

Объем торгов акциями ПАО «Таттелеком» за 2016 год на ПАО «Московская биржа» (код ценной бумаги – ttlk):

Тип ценной бумаги	Объем сделок, руб.	Количество сделок, шт.
Акции обыкновенные	57 069 265	5 132

Капитализация ПАО «Таттелеком» на 31.12.2016г. – составила 3 147 440 436 руб.

Цена акции на 30.12.2016 составила 0,151 рубля. ■

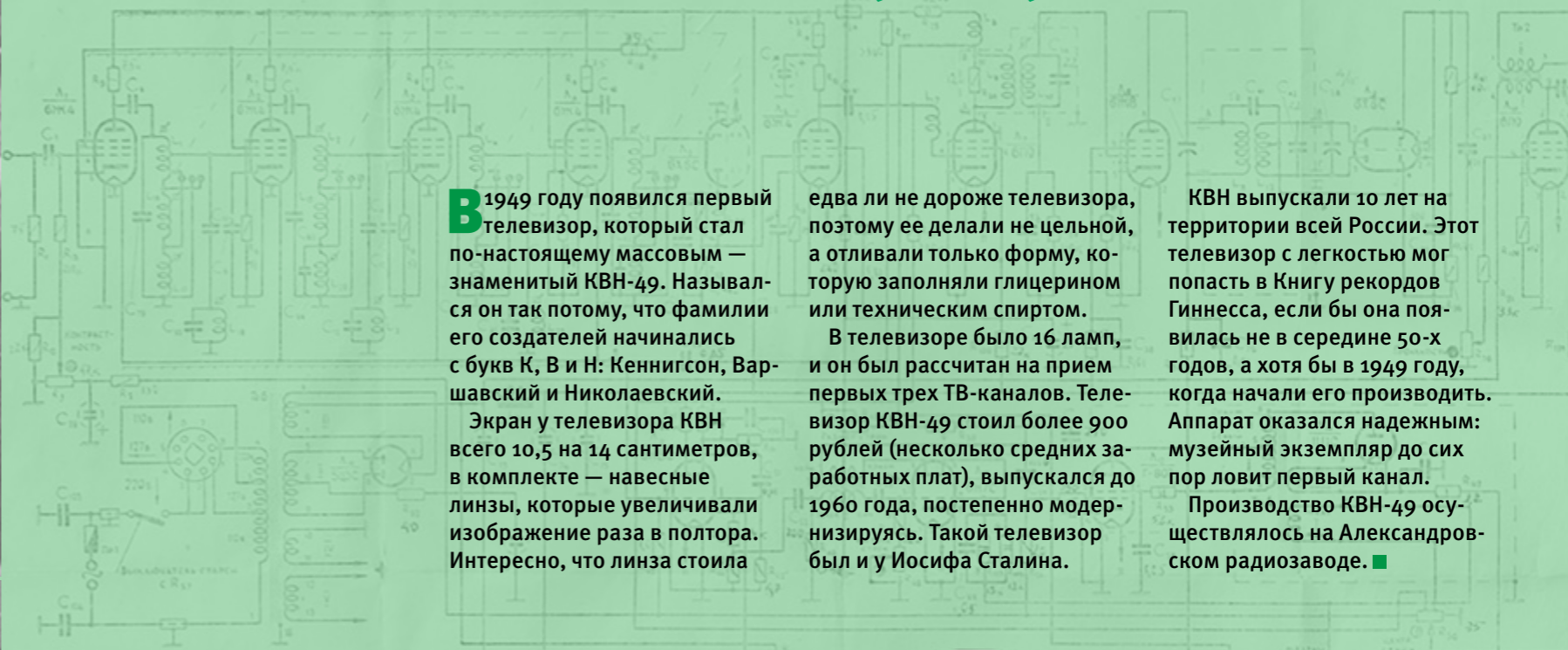


29 июня 1949 года состоялась первая в СССР прямая телевизионная трансляция футбольного матча. Для

этого была выбрана прошедшая на стадионе «Динамо» в Петровском парке игра с участием ЦДКА и минского «Динамо»

(4:1). Передача осуществлялась всего лишь двумя камерами из временно оборудованного на стадионе трансляционного пун-

кта. У микрофона находился Вадим Святославович Синявский, за режиссёрским пультом – Иван Петрович Зарайцев. ■



В 1949 году появился первый телевизор, который стал по-настоящему массовым — знаменитый КВН-49. Назывался он так потому, что фамилии его создателей начинались с букв К, В и Н: Кеннигсон, Варшавский и Николаевский. Экран у телевизора КВН всего 10,5 на 14 сантиметров, в комплекте — навесные линзы, которые увеличивали изображение раза в полтора. Интересно, что линза стояла

едва ли не дороже телевизора, поэтому ее делали не цельной, а отливали только форму, которую заполняли глицерином или техническим спиртом. В телевизоре было 16 ламп, и он был рассчитан на прием первых трех ТВ-каналов. Телевизор КВН-49 стоил более 900 рублей (несколько средних заработных плат), выпускался до 1960 года, постепенно модернизируясь. Такой телевизор был и у Иосифа Сталина.

КВН выпускали 10 лет на территории всей России. Этот телевизор с легкостью мог попасть в Книгу рекордов Гиннеса, если бы она появилась не в середине 50-х годов, а хотя бы в 1949 году, когда начали его производить. Аппарат оказался надежным: музейный экземпляр до сих пор ловит первый канал. Производство КВН-49 осуществлялось на Александровском радиозаводе. ■

КВАДРАТ ПЕРЕКЛЮЧЕНИЯ ПИТАНИЯ

1. Сопротивления и конденсаторы, отмеченные знаком X, могут заменяться при регулировке приемника.
2. Для улучшения качества в разных сериях приемников могут иметь место мелкие не принципиальные конструктивные и схемные изменения.
3. Переключатель программ изображен на схеме в положении первой программы.

Ручки управления { на лицевой стороне — ●
сзади — ○

*Мы слышим
сталинский призыв —
Вперед!
Открыты семафоры.
И наш родной «Локомотив»
Идет, снося преграды,
в гору!*

Телевизор КВН-49



Сведения об акционерах общества

Состав акционеров ПАО «Таттелеком» за 2016 год не претерпел существенных изменений. Акционером, владеющим 87,21 % обыкновен-

ных акций ПАО «Таттелеком», является АО «Связьинвестнефтехим». Количество лиц, зарегистрированных в реестре акцио-

неров ПАО «Таттелеком», по состоянию на 31 декабря 2016 года – 1 551.

Состав основных акционеров ПАО «Таттелеком»

Наименование акционера	Количество акций на 31.12.15, шт.	% от общего количества акций на 31.12.15	Количество акций на 31.12.16, шт.	% от общего количества акций на 31.12.16
АО «Связьинвестнефтехим»	18 177 313 772	87,21	18 177 313 772	87,21
Небанковская кредитная организация АО «Национальный расчетный депозитарий» (номинальный держатель)	1 673 655 340	8,03	1 682 770 712	8,07
ПАО «Татфондбанк» (номинальный держатель)	738 322 480	3,54	738 322 480	3,54
Физические лица	209 565 228	1,00	199 945 684	0,95
Прочие юридические лица	45 119 580	0,22	45 623 752	0,23

Отчет о выплате дивидендов

В 2016 году по итогам 2015 года общим собранием акционеров принято решение направить на выплату дивидендов 236 787 571,90 рубля. Акционерам, права которых на акции зарегистрированы надлежащим образом, дивиденды выплачены в полном объеме.



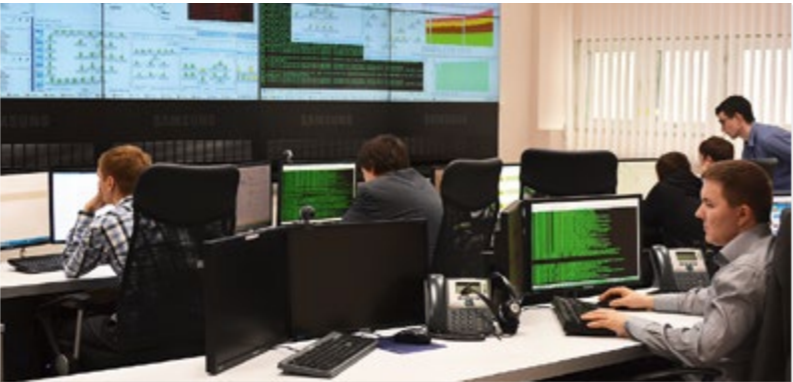
Отчет о соблюдении принципов и рекомендаций Кодекса корпоративного управления

Совет директоров ПАО «Таттелеком» заявляет о соблюдении принципов корпоративного управления, закрепленных Кодексом корпоративного управления. Совет директоров подтверждает, что приведенные в настоящем отчете данные содержат полную и достоверную информацию о соблюдении обществом принципов и рекомендаций Кодекса корпоративного управления за 2016 г.

Наиболее существенные аспекты модели и практики корпоративного управления. Корпоративное управление ПАО «Таттелеком» определяется основными тенденциями, наблюдаемыми сегодня в этой области: формирование стабильных правил ведения бизнеса, рост реальной конкуренции между бизнес-группами, растущий спрос на инвестиции и налаживание новых отношений с инвесторами. Кор-

поративное управление ПАО «Таттелеком» базируется на нормах Федерального закона «Об акционерных обществах», Кодекса корпоративного управления, рекомендованного ЦБ РФ, на внутренних документах общества и направлено на построение сбалансированной системы взаимоотношений между всеми участниками корпоративных отношений. ПАО «Таттелеком» в полной мере соблюдает стандарты

раскрытия информации, установленные законодательством РФ и требованиями ЦБ РФ. Уровень информационной открытости и качество раскрытия информации полностью соответствует общепризнанным стандартам раскрытия информации и требованиям инвесторов.



ТЕЛЕВИДЕНИЕ

1929 – 2017

Во время полета на корабле «Восход-2» советских летчиков-космонавтов П. Беляева и А. Леонова миллионы телезрителей на экранах своих телевизоров увидели, как впервые человек вышел в открытое космическое пространство.

Первый выход в космос был совершён советским космонавтом Алексеем Леоновым 18 марта 1965 года с борта космического корабля «Восход-2» с использованием гибкой (надувной) шлюзовой камеры. Из-за разности давлений скафандр раздувался и сильно мешал движениям космонавта, что, в частности, очень затруднило Леонову возвращение на «Восход-2». Общее время первого выхода составило 23 минуты 41 секунду (из них вне корабля 12 минут 9 секунд). ■



Телевизор «Гранит» выпускался Бакинским радиозаводом с 1965 года. Унифицированный телевизор 3-го класса «Гранит» чёрно-белого изображения имеет кинескоп 35ЛК2Б. По одинаковой электрической схеме и конструкции, за исключением незначительных

изменений передней панели, на разных заводах страны производились модели: «Аэ-лита», «Рекорд-64», «Снежок», «Весна-3», «Рассвет» и др. Телевизор «Гранит» имеет 14 радиоламп и 14 полупроводниковых прибора. Количество каналов – 12. Чувствительность – 200 мкВ. Потребляемая от сети

мощность – 140 Вт. Номинальная выходная мощность – 0,5 Вт. Диапазон воспроизводимых частот звука – 120...7000 Гц, что несколько выше, чем в остальных моделях. Габариты телевизора «Гранит» – 490 x 380 x 510 мм. Масса – 21 кг. ■



Телевизор «Гранит»

Годовая
бухгалтерская
отчетность

Бухгалтерский баланс
на 31 декабря
2016 года,
тыс. руб

Наименование показателя	Код	На 31 декабря 2016 года	На 31 декабря 2015 года	На 31 декабря 2014 года
АКТИВ	1110	33	41	51
I. ВНЕОБОРОТНЫЕ АКТИВЫ				
Нематериальные активы				
Результаты исследований и разработок	1120			
Нематериальные поисковые активы	1130			
Материальные поисковые активы	1140			
Основные средства	1150	5 608 490	6 030 445	6 769 568
Доходные вложения и материальные ценности	1160			
Финансовые вложения	1170	4 898 658	3 660 408	786 108
Займы	1171	1 238 250		
Отложенные налоговые активы	1180	3 787	4 317	5 072
Прочие внеоборотные активы	1190	415 807	370 279	601 241
Итого по разделу I	1100	10 926 775	10 065 490	8 162 040
II. ОБОРОТНЫЕ АКТИВЫ	1210	601 550	418 408	410 805
Запасы				
Налог на добавленную стоимость по приобретенным ценностям	1220	666	670	851
Дебиторская задолженность	1230	1 149 437	1 122 050	1 123 478
Дебиторская задолженность покупателей и заказчиков	1231	811 097	809 402	789 524
Финансовые вложения (за исключением денежных эквивалентов)	1240	1 084 800	1 083 150	2 259 130
Денежные средства и денежные эквиваленты	1250	169 845	119 224	599 944
Прочие оборотные активы	1260			
Итого по разделу II	1200	13 933 073	12 808 992	12 556 248
БАЛАНС	1600	13 933 073	12 808 992	12 556 248

Наименование показателя	Код	На 31 декабря 2016 года	На 31 декабря 2015 года	На 31 декабря 2014 года
ПАССИВ	1310	2 084 398	2 084 398	2 084 398
III. КАПИТАЛ И РЕЗЕРВЫ				
Уставный капитал (складочный капитал, уставный фонд, вклады товарищей)				
Собственные акции, выкупленные у акционеров	1320			0
Переоценка внеоборотных активов	1340			
Добавочный капитал (без переоценки)	1350	176 382		
Резервный капитал	1360	104 220	104 220	104 220
Нераспределенная прибыль (непокрытый убыток)	1370	6 718 919	6 173 419	5 510 058
Итого по разделу III	1300	9 083 919	8 362 037	7 698 676
IV. ДОЛГОСРОЧНЫЕ ОБЯЗАТЕЛЬСТВА	1410	3 196 833	1 587 000	2 944 400
Заемные средства				
Отложенные налоговые обязательства	1420	140 027	161 823	192 999
Оценочные обязательства	1430			
Прочие обязательства	1450			
Итого по разделу IV	1400	3 336 860	1 748 823	3 137 399
V. КРАТКОСРОЧНЫЕ ОБЯЗАТЕЛЬСТВА	1510	0	1 317 500	109 091
Заемные средства				
Кредиторская задолженность	1520	992 193	852 379	1 053 613
Доходы будущих периодов	1530	41 201	46 881	53 555
Оценочные обязательства	1540	478 900	481 372	503 914
Прочие обязательства	1550			
Итого по разделу V	1500	1 512 294	2 698 132	1 720 173
БАЛАНС	1700	13 933 073	12 808 992	12 556 248

Отчет о финансовых результатах
за 2016 год

Наименование показателя	Код	На 31 декабря 2016 года	На 31 декабря 2015 года
Выручка	2110	8 080 780	7 922 792
Доходы от обычных видов деятельности	2111	7 997 104	7 890 553
Себестоимость продаж	2120	(6 580 729)	(6 440 546)
Себестоимость по обычным видам деятельности		(6 516 326)	(6 416 494)
Валовая прибыль (убыток)	2100	1 500 051	1 482 246
Коммерческие расходы	2210	()	()
Управленческие расходы	2220	()	()
Прибыль (убыток) от продаж	2200	1 500 051	1 482 246
Доходы от участия в других организациях	2310	9	99
Проценты к получению	2320	225 943	165 138
Проценты к уплате	2330	(341 582)	(260 771)
Прочие доходы	2340	172 550	254 382
Прочие расходы	2350	(471 072)	(550 772)
Прибыль (убыток) до налогообложения	2300	1 085 899	1 090 322
Текущий налог на прибыль	2410	(313 001)	(310 807)
в т. ч. постоянные налоговые обязательства (активы)	2421	74 764	62 223
Изменение отложенных налоговых обязательств	2430	21 637	31 275
Изменение отложенных налоговых активов	2450	(579)	(755)
Прочее	2460	3 367	(21 095)
Чистая прибыль (убыток)	2400	797 323	788 940
СПРАВОЧНО	2510		
Результат от переоценки внеоборотных активов, не включаемый в чистую прибыль (убыток) периода			
Результат от прочих операций, не включаемый в чистую прибыль (убыток) периода	2520		
Совокупный финансовый результат периода	2500	797 323	788 940
Базовая прибыль (убыток) на акцию (руб.)	2900	0,038	0,038
Разводненная прибыль (убыток) на акцию	2910		



Big Data – модный термин, обозначающий технологии обработки данных огромных объемов для получения полезных и понятных человеку результатов.

Авторы исследования выделили шесть важных тенденций развития Big Data в ближайшем будущем:

- Через 8 лет примерно 20 %

данных будут играть очень важную роль в повседневной жизни, так как они станут фактором корректной работы техники и поддержания общественного порядка.

- 90 % всех данных будут требовать новых решений для обеспечения безопасности.

- В 2025 году каждый человек будет взаимодействовать

с подключёнными устройствами около 4800 раз за день. При этом на одного пользователя будет приходиться по четыре гаджета, позволяющих производить данные.

- Когнитивные системы смогут анализировать в 100 раз больше данных, чем сегодня. Анализ станет более гибким и глубоким.

- Практически 20 % информации будет поступать в режиме онлайн. 95 % из этих данных будет генерироваться подключёнными устройствами.

- Большая часть данных будет создаваться за счёт межмашинного взаимодействия и автоматизации бизнеса. ■



В декабре 1957 года (т. е. за три года до создания лазера) на заседании секции дальней связи Научно-технического совета НИИ дальней связи СССР была изложена первая в мире концепция освоения оптического диапазона электромагнитных волн для целей передачи больших объемов информации. В ноябре 1964 года советскими учеными впервые в мире с помощью лазера была осуществлена импульсная многоканальная связь на расстояние около 10 км. Ц была разработана

вместе со многими первыми проектами центра Херох PARC. Общепринято считать, что Ethernet был изобретён 22 мая 1973 года, когда Роберт Меткалф составил докладную записку для главы PARC о потенциале технологии Ethernet.

Согласно отчёту аналитиков, к 2025 году будет генерироваться в 10 раз больше данных, чем сегодня. При этом 60 % из общего количества будет создавать бизнес, а не обычные пользователи.

Уже через 8 лет объём данных достигнет отметки 163

зеттабайт, то есть 163×1021 байтов. Как это отразится на повседневной жизни? Например, у каждого пользователя будет персональный виртуальный помощник. Он разбудит утром, посоветует, что надеть соответственно погоде, расскажет о предстоящих встречах, проложит маршрут до офиса и т. д.

Хотя вполне возможно, что пользователю не придётся идти на работу. Рабочие файлы и данные он сможет извлечь из облака. Общаться с коллегами можно будет

посредством голографических телеконференций. А к обеденному перерыву дрон принесёт горячую пиццу, предусмотрительно заказанную умным виртуальным ассистентом.

Новые технологии позволят перед онлайн-покупкой «примерить» платье или «встроить» мебель, чтобы посмотреть, как изменится интерьер помещения. В общем, большие данные действительно кардинально изменят все сферы человеческой жизни. ■



Рис. 6. Ethernet на тонком коаксиальном кабеле

РЕКВИЗИТЫ ОБЩЕСТВА

Полное фирменное наименование:
публичное акционерное общество «Таттелеком».
Сокращенное фирменное наименование: ПАО «Таттелеком».
Адрес: Республика Татарстан, 420061, г. Казань,
ул. Н. Ершова, д. 57.

Телефон: (843) 222-22-22.
Факс: (843) 264-20-96.
E-mail: kancel@tattelecom.ru
Web-сайт: www.tattelecom.ru

Подразделение, ответственное за работу с акционерами:
отдел собственности, (843) 272-63-93, 272-93-37.

Реестродержатель общества
Наименование: общество с ограниченной ответственностью
«Евроазиатский Регистратор», Казанский филиал.
Адрес: Республика Татарстан, 420043, г. Казань,
ул. Вишневого, д. 6.
Тел./факс: (843) 236-63-66, 236-63-96.

Аудитор общества
Наименование: ООО «Аудиторско-консалтинговая компания
«Аудэкс».
Адрес: Республика Татарстан, 420073, г. Казань,
ул. Подлужная, д. 60.
Телефон: (843) 20-20-760.
Факс: (843) 590-18-47.
Web-сайт: www.audex.ru

